

Zamawiający:

INSPEKCJA OCHRONY ŚRODOWISKA
WOJEWÓDZKI INSPEKTORAT OCHRONY ŚRODOWISKA W BYDGOSZCZY
85-018 Bydgoszcz, ul. Piotra Skargi 2
tel. (052) 5826466; fax (52) 5826469

Specyfikacja istotnych warunków zamówienia

**Postępowanie o zamówienie publiczne prowadzone w trybie
przetargu nieograniczonego na:**

remont odwodnienia dachu
Delegatury WIOŚ we Włocławku

Zatwierdził:

KUJAWSKO-POMORSKI
WOJEWÓDZKI INSPEKTOR
OCHRONY ŚRODOWISKA

dr Elwira Jutrowska

1. INFORMACJE WPROWADZAJĄCE

1.1. Zamawiający

Zamawiającym jest: Inspekcja Ochrony Środowiska Wojewódzki Inspektorat Ochrony Środowiska w Bydgoszczy

Adres: ul. Piotra Skargi 2, 85-018 Bydgoszcz

Telefon: 52 5826466, Fax: 52 5826469

Godziny urzędowania od 07.00 do 15.00

1.2. Numer postępowania

Postępowanie, którego dotyczy niniejszy dokument oznaczone jest znakiem:

WIOŚ-SSZP.272.45.2013

Wykonawcy we wszystkich kontaktach z Zamawiającym powinni powoływać się na ten znak.

1.3. Tryb postępowania

Postępowanie o udzielenie zamówienia prowadzone jest w trybie przetargu nieograniczonego o wartości poniżej kwot określonych na podstawie art. 11 ust. 8 ustawy z dnia 29 stycznia 2004 r. Prawo zamówień publicznych (Dz. U. z 2013r. poz. 907) z zachowaniem zasad określonych ustawą Prawo Zamówień Publicznych.

1.4. Przedmiotem postępowania jest Zamówienie na remont odwodnienia dachu Delegatury WIOŚ we Włocławku określonej w punkcie 2. SIWZ.

1.5. Postępowanie zostanie przeprowadzone zgodnie z przepisami ustawy z dnia 29 stycznia 2004 r. Prawo zamówień publicznych (Dz. U. z 2013r. poz. 907) i przepisami wykonawczymi wydanymi na jej podstawie oraz niniejszej Specyfikacji Istotnych Warunków Zamówienia.

1.6. W uzasadnionych przypadkach Zamawiający może zmienić treść Specyfikacji Istotnych Warunków Zamówienia. Zmiana może nastąpić w każdym czasie, przed upływem terminu do składania ofert. W przypadku wprowadzenia takiej zmiany, informacja o tym zostanie niezwłocznie przekazana wszystkim Wykonawcom, którym przekazano Specyfikację Istotnych Warunków Zamówienia, oraz zostanie ona zamieszczona na stronie internetowej, na której została opublikowana Specyfikacja Istotnych Warunków Zamówienia.

1.7. Adres strony internetowej Zamawiającego: <http://www.wios.bydgoszcz.pl/>

1.8. Użyte w Specyfikacji terminy mają następujące znaczenie:

„WIOŚ” lub „Zamawiający” – Inspekcja Ochrony Środowiska Wojewódzki Inspektorat Ochrony Środowiska w Bydgoszczy

„Postępowanie” – postępowanie prowadzone przez Zamawiającego na podstawie niniejszej Specyfikacji.

„SIWZ” – niniejsza Specyfikacja Istotnych Warunków Zamówienia.

„Ustawa” - ustawa z dnia 29 stycznia 2004 r. - Prawo zamówień publicznych.

„Zamówienie” – należy przez to rozumieć zamówienie publiczne, którego przedmiot został w sposób szczegółowy opisany w punkcie 2. SIWZ.

„Wykonawca” – osoba fizyczna, osoba prawna albo jednostka organizacyjna nie posiadająca osobowości prawnej, który ubiega się o udzielenia zamówienia publicznego albo zawarła umowę w sprawie zamówienia publicznego.

1.9. Zamawiający nie dopuszcza możliwości składania ofert częściowych.
Zamawiający nie dopuszcza możliwości składania ofert wariantowych.
Zamawiający nie przewiduje udzielenia zamówień uzupełniających zgodnie z art. 67 ust 1 pkt 6 i 7 ustawy Prawo zamówień publicznych.
Zamawiający nie przewiduje możliwości zawarcia umowy ramowej.
Zamawiający nie przewiduje możliwości ustanowienia dynamicznego systemu zakupów.
Zamawiający nie przewiduje stosowania aukcji elektronicznej.
Wszystkie znaki towarowe lub pochodzenie zostały użyte ze względów organizacyjnych w celu określenia norm i parametrów, zamawiający dopuszcza składanie ofert równoważnych.

2. OPIS PRZEDMIOTU ZAMÓWIENIA

Zamówienie będzie realizowane w następującym zakresie:

Ilość	Ogólny opis zamówienia	CPV
1 szt.	Remont odwodnienia dachu budynku Delegatury Wojewódzkiego Inspektoratu Ochrony Środowiska w Bydgoszczy przy ul. Kopernika 2 we Włocławku	45000000-7 45260000-7

Szczegółowy opis przedmiotu zamówienia

2.1 Roboty budowlane w następującym zakresie:

Przedmiotem zamówienia jest remont odwodnienia dachu budynku Delegatury Wojewódzkiego Inspektoratu Ochrony Środowiska w Bydgoszczy przy ul. Kopernika 2 we Włocławku obejmujący w podstawowym zakresie:

- demontaż rynien,
- demontaż rury spustowej,
- montaż rynien,
- montaż rury spustowej,
- montaż płotków przeciwniegowych,
- udrożnienie odpływu wody deszczowej na odcinku od wymienionej rury spustowej do osadnika

Zakres robót określają załączniki nr 4 - 5 do siwz.

Sposób wykonywania robót:

Od poniedziałku do piątku w godzinach: 7.00-18.00.

3. INFORMACJA O SPOSOBIE POROZUMIEWANIA SIĘ Z WYKONAWCAMI ORAZ PRZEKAZYWANIA OŚWIADCZEŃ I DOKUMENTÓW

Wszelkiego rodzaju oświadczenia, wnioski, zawiadomienia, informacje itp. (dalej, zbiorczo, „Korespondencja”) Zamawiający i Wykonawcy przekazują pisemnie.
Zamawiający dopuszcza składanie Korespondencji za pomocą faksu lub drogą elektroniczną (na adres e-mail wskazany poniżej). Korespondencję uważa się za złożoną w terminie, jeżeli jej

treść dotarła do Zamawiającego przed upływem terminu i została niezwłocznie potwierdzona na piśmie.

Osobami ze strony Zamawiającego upoważnionymi do kontaktowania się z Wykonawcami są:
Waldemar Baczyński, Judyta Moś, Leszek Kawczyński
tel. (52) 5826466, fax (52) 5826469
e-mail waldemar.baczynski@wios.bydgoszcz.pl, judyta.mos@wios.bydgoszcz.pl,
Zamawiający nie przewiduje organizowania zebrań Wykonawców.

4. OPIS SPOSOBU PRZYGOTOWANIA OFERTY

Każdy Wykonawca może przedstawić tylko jedną ofertę. Zamawiający dokonuje wyboru oferty najkorzystniejszej zgodnie z kryteriami wyboru.

Na ofertę składają się następujące dokumenty:

- 4.1 Formularz cenowy oferty przygotowany zgodnie ze wzorem podanym w Załączniku nr 1 do SIWZ (wszystkie ceny w formularzu powinny być podane w złotych polskich).
- 4.2 Oświadczenia, przygotowanego zgodnie ze wzorem podanym w Załączniku nr 2 do SIWZ.
- 4.3 Dokumenty potwierdzające, że Wykonawca spełnia warunki szczegółowe udziału w postępowaniu, przygotowane zgodnie z punktem 6. SIWZ.

Oferta powinna być sporządzona w języku polskim, na maszynie do pisania, komputerze lub inną trwałą, czytelną techniką. Wszystkie kartki oferty powinny być trwale spięte oraz ponumerowane i zaparafowane lub podpisane przez osobę (osoby) uprawnioną do składania oświadczeń woli w imieniu Wykonawcy, której pełnomocnictwo należy załączyć do oferty jeśli nie wynika ono z innych dokumentów dołączonych do oferty.

Ofertę należy umieścić w opakowaniu zewnętrznie oznaczonym napisem: **„Oferta na roboty budowlane - nie otwierać przed dniem 13 grudnia 2013r, godz.12.30”**. Na kopercie należy podać nazwę i adres Wykonawcy, by umożliwić zwrot nie otwartej oferty w przypadku dostarczenia jej Zamawiającemu po terminie.

Wykonawcy zobowiązani są zapoznać się dokładnie z informacjami zawartymi w SIWZ i przygotować ofertę zgodnie z wymaganiami określonymi w tym dokumencie.

Wykonawcy ponoszą wszelkie koszty własne związane z przygotowaniem i złożeniem oferty, niezależnie od wyniku Postępowania. Zamawiający w żadnym przypadku nie odpowiada za koszty poniesione przez Wykonawców w związku z przygotowaniem i złożeniem oferty. Wykonawcy zobowiązują się nie podnosić jakichkolwiek roszczeń z tego tytułu względem Zamawiającego, z zastrzeżeniem art. 93 ust. 4 Ustawy.

Wykonawca może wprowadzić zmiany w złożonej ofercie lub ją wycofać, pod warunkiem, że uczyni to przed upływem terminu składania ofert. Zarówno zmiana jak i wycofanie oferty wymagają zachowania formy pisemnej.

Przy oświadczeniach Wykonawcy dotyczących zmiany lub wycofania oferty postępuje się tak, jak podczas składania oferty. Na kopercie zewnętrznej należy dodatkowo umieścić zastrzeżenie „ZMIANA OFERTY” lub „WYCOFANIE OFERTY”.

5. WARUNKI UDZIAŁU W POSTĘPOWANIU ORAZ SPOSÓB DOKONYWANIA OCENY SPEŁNIENIA TYCH WARUNKÓW

Zgodnie z art. 22 ust 1 Ustawy, o udzielenie Zamówienia mogą ubiegać się Wykonawcy, którzy spełniają warunki dotyczące:

- posiadania uprawnień do wykonywania określonej działalności lub czynności, jeżeli przepisy prawa nakładają obowiązek ich posiadania;
- posiadania wiedzy i doświadczenia;
- dysponowania odpowiednim potencjałem technicznym oraz osobami zdolnymi do wykonania zamówienia;
- sytuacji ekonomicznej i finansowej;

5.1 Opis sposobu dokonywania oceny spełniania warunku posiadania uprawnień do wykonywania określonej działalności lub czynności, jeżeli przepisy prawa nakładają obowiązek ich posiadania

- na podstawie oświadczenia wykonawcy, że spełnia warunki określone w art. 22 ust. 1

Ocena spełnienia warunków udziału w postępowaniu zostanie dokonana według formuły spełnia/nie spełnia: w oparciu o informacje zawarte w dokumentach i oświadczeniach (wymaganych przez Zamawiającego i podanych w SIWZ) dołączonych do oferty.

5.2 Opis sposobu dokonywania oceny spełniania warunku posiadania wiedzy i doświadczenia

- na podstawie oświadczenia wykonawcy, że spełnia warunki określone w art. 22 ust. 1

Ocena spełnienia warunków udziału w postępowaniu zostanie dokonana według formuły spełnia/nie spełnia: w oparciu o informacje zawarte w dokumentach i oświadczeniach (wymaganych przez Zamawiającego i podanych w SIWZ) dołączonych do oferty.

5.3 Opis sposobu dokonywania oceny spełniania warunku dysponowania odpowiednim potencjałem technicznym

- na podstawie oświadczenia wykonawcy, że spełnia warunki określone w art. 22 ust. 1

Ocena spełnienia warunków udziału w postępowaniu zostanie dokonana według formuły spełnia/nie spełnia: w oparciu o informacje zawarte w dokumentach i oświadczeniach (wymaganych przez Zamawiającego i podanych w SIWZ) dołączonych do oferty.

5.4 Opis sposobu dokonywania oceny spełniania warunku dysponowania osobami zdolnymi do wykonania zamówienia

- na podstawie oświadczenia wykonawcy, że spełnia warunki określone w art. 22 ust. 1

Ocena spełnienia warunków udziału w postępowaniu zostanie dokonana według formuły spełnia/nie spełnia: w oparciu o informacje zawarte w dokumentach i oświadczeniach (wymaganych przez Zamawiającego i podanych w SIWZ) dołączonych do oferty.

5.5 Opis sposobu dokonywania oceny spełniania warunku dotyczącego sytuacji ekonomicznej i finansowej

- na podstawie oświadczenia wykonawcy, że spełnia warunki określone w art. 22 ust. 1
Ocena spełnienia warunków udziału w postępowaniu zostanie dokonana według formuły spełnia/nie spełnia: w oparciu o informacje zawarte w dokumentach i oświadczeniach (wymaganych przez Zamawiającego i podanych w SIWZ) dołączonych do oferty.

Zgodnie z art. 26 ust. 3 i 4 ustawy Pzp Zamawiający wzywa Wykonawców, którzy w określonym terminie nie złożyli oświadczeń lub dokumentów, o których mowa w art. 25 ust 1 ustawy lub którzy nie złożyli pełnomocnictw, albo którzy złożyli oświadczenia lub dokumenty, o których mowa w art. 25 ust 1 ustawy zawierające błędy lub którzy złożyli wadliwe pełnomocnictwa, do ich złożenia w wyznaczonym terminie, chyba, że mimo ich złożenia oferta Wykonawcy podlega odrzuceniu lub konieczne byłoby unieważnienie postępowania. Zamawiający wzywa także w wyznaczonym przez siebie terminie, do złożenia wyjaśnień dotyczących oświadczeń lub dokumentów, o których mowa w pkt 6 SIWZ.

6. OŚWIADCZENIA I DOKUMENTY JAKIE POWINNI DOSTARCZYĆ WYKONAWCY W CELU POTWIERDZENIA SPEŁNIENIA WARUNKÓW UDZIAŁU W POSTĘPOWANIU ORAZ NIEPODLEGANIA WYKLUCZENIU NA PODSTAWIE ART. 24 UST. 1 USTAWY PZP.

6.1 W celu wykazania spełnienia przez Wykonawcę warunków, o których mowa w art. 22 ust. 1 ustawy każdy z Wykonawców jest zobowiązany przedłożyć:

6.1.1 - oświadczenie o spełnieniu warunków udziału w postępowaniu, o których mowa w art. 22 ust. 1 ustawy,

6.2 W zakresie potwierdzenia nie podlegania wykluczeniu na podstawie art. 24 ust. 1 ustawy, należy przedłożyć:

6.2.1 - oświadczenie o braku podstaw do wykluczenia (załącznik nr 2 do SIWZ);

6.2.2 - aktualny odpis z właściwego rejestru lub z centralnej ewidencji i informacji o działalności gospodarczej, jeżeli odrębne przepisy wymagają wpisu do rejestru lub ewidencji, w celu wykazania braku podstaw do wykluczenia w oparciu o art. 24 ust. 1 pkt 2 ustawy, wystawiony nie wcześniej niż 6 miesięcy przed upływem terminu składania wniosków o dopuszczenie do udziału w postępowaniu o udzielenie zamówienia albo składania ofert,

6.2.3 - aktualne zaświadczenie właściwego naczelnika urzędu skarbowego potwierdzające, że wykonawca nie zalega z opłacaniem podatków lub zaświadczenie, że uzyskał przewidziane prawem zwolnienie, odroczenie lub rozłożenie na raty zaległych płatności lub wstrzymanie w całości wykonania decyzji właściwego organu - wystawione nie wcześniej niż 3 miesiące przed upływem terminu składania wniosków o dopuszczenie do udziału w postępowaniu o udzielenie zamówienia albo składania ofert

6.2.4 - aktualne zaświadczenie właściwego oddziału Zakładu Ubezpieczeń Społecznych lub Kasy Rolniczego Ubezpieczenia Społecznego potwierdzające, że wykonawca nie zalega z opłacaniem składek na ubezpieczenie zdrowotne i społeczne, lub potwierdzenie, że uzyskał przewidziane prawem zwolnienie, odroczenie lub rozłożenie na raty zaległych płatności lub wstrzymanie w całości wykonania decyzji właściwego organu - wystawione nie wcześniej niż 3

miesiące przed upływem terminu składania wniosków o dopuszczenie do udziału w postępowaniu o udzielenie zamówienia albo składania ofert

6.2.5 - aktualną informację z Krajowego Rejestru Karnego w zakresie określonym w art. 24 ust. 1 pkt 4–8 ustawy, wystawioną nie wcześniej niż 6 miesięcy przed upływem terminu składania wniosków o dopuszczenie do udziału w postępowaniu o udzielenie zamówienia albo składania ofert;

6.2.6 - aktualną informację z Krajowego Rejestru Karnego w zakresie określonym w art. 24 ust. 1 pkt 9 ustawy, wystawioną nie wcześniej niż 6 miesięcy przed upływem terminu składania wniosków o dopuszczenie do udziału w postępowaniu o udzielenie zamówienia albo składania ofert.

6.2.7 - aktualną informację z Krajowego Rejestru Karnego w zakresie określonym w art. 24 ust. 1 pkt 10 i 11 ustawy, wystawioną nie wcześniej niż 6 miesięcy przed upływem terminu składania wniosków o dopuszczenie do udziału w postępowaniu o udzielenie zamówienia albo składania ofert.

6.3 W zakresie dotyczącym przynależności do tej samej grupy kapitałowej, należy przedłożyć:

6.3.1 - listę podmiotów należących do tej samej grupy kapitałowej, w rozumieniu ustawy z dnia 16 lutego 2007 r. o ochronie konkurencji i konsumentów albo informację o tym, że wykonawca nie należy do grupy kapitałowej (załącznik nr 2 do SIWZ).

6.4 Dokumenty podmiotów zagranicznych lub mających miejsce zamieszkania poza terytorium Rzeczypospolitej Polskiej

6.4.1 Jeżeli, w przypadku wykonawcy mającego siedzibę na terytorium Rzeczypospolitej Polskiej, osoby, o których mowa w art. 24 ust. 1 pkt 5–8, 10 i 11 ustawy, mają miejsce zamieszkania poza terytorium Rzeczypospolitej Polskiej, wykonawca składa w odniesieniu do nich zaświadczenie właściwego organu sądowego albo administracyjnego miejsca zamieszkania, dotyczące niekaralności tych osób w zakresie określonym w art. 24 ust. 1 pkt 5–8, 10 i 11 ustawy, wystawione nie wcześniej niż 6 miesięcy przed upływem terminu składania wniosków o dopuszczenie do udziału w postępowaniu o udzielenie zamówienia albo składania ofert, z tym że w przypadku gdy w miejscu zamieszkania tych osób nie wydaje się takich zaświadczeń – zastępuje się je dokumentem zawierającym oświadczenie złożone przed właściwym organem sądowym, administracyjnym albo organem samorządu zawodowego lub gospodarczego miejsca zamieszkania tych osób lub przed notariuszem.

6.4.2 Jeżeli wykonawca ma siedzibę lub miejsce zamieszkania poza terytorium Rzeczypospolitej Polskiej, przedkłada:

6.4.2.1 – zamiast dokumentów, o których mowa w pkt 6.2.2, 6.2.3, 6.2.4, 6.2.6 dokument lub dokumenty wystawione w kraju, w którym ma siedzibę lub miejsce zamieszkania potwierdzające odpowiednio, że:

- nie otwarto jego likwidacji ani nie ogłoszono upadłości - wystawiony nie wcześniej niż 6 miesięcy przed upływem terminu składania wniosków o dopuszczenie do udziału w

postępowaniu o udzielenie zamówienia albo składania ofert

- nie zalega z uiszczaniem podatków, opłat, składek na ubezpieczenie społeczne i zdrowotne albo że uzyskał przewidziane prawem zwolnienie, odroczenie lub rozłożenie na raty zaległych płatności lub wstrzymanie w całości wykonania decyzji właściwego organu - wystawiony nie wcześniej niż 3 miesiące przed upływem terminu składania wniosków o dopuszczenie do udziału w postępowaniu o udzielenie zamówienia albo składania ofert

- nie orzeczono wobec niego zakazu ubiegania się o zamówienie - wystawiony nie wcześniej niż 6 miesięcy przed upływem terminu składania wniosków o dopuszczenie do udziału w postępowaniu o udzielenie zamówienia albo składania ofert

6.4.2.2 – zamiast dokumentów, o których mowa w pkt 6.2.5, 6.2.7 zaświadczenie właściwego organu sądowego lub administracyjnego miejsca zamieszkania albo zamieszkania osoby, której dokumenty dotyczą, w zakresie określonym w art. 24 ust. 1 pkt 4-8, 10 i 11 ustawy - wystawione nie wcześniej niż 6 miesięcy przed upływem terminu składania wniosków o dopuszczenie do udziału w postępowaniu o udzielenie zamówienia albo składania ofert

Zgodnie z § 7.1. Rozporządzenia Prezesa Rady Ministrów z dnia 19 lutego 2013r. w sprawie rodzajów dokumentów, jakich może żądać zamawiający od wykonawcy, oraz form, w jakich te dokumenty mogą być składane (Dz.U. z 2013r. poz. 231) dokumenty powyższe są składane w oryginale lub kopii poświadczonej za zgodność z oryginałem przez wykonawcę. W przypadku składania elektronicznych dokumentów powinny być one opatrzone przez wykonawcę bezpiecznym podpisem elektronicznym weryfikowanym za pomocą ważnego kwalifikowanego certyfikatu.

Zgodnie z § 7.4. Rozporządzenia Prezesa Rady Ministrów z dnia 19 lutego 2013r. w sprawie rodzajów dokumentów, jakich może żądać zamawiający od wykonawcy, oraz form, w jakich te dokumenty mogą być składane (Dz.U. z 2013r. poz. 231) dokumenty sporządzone w języku obcym są składane wraz z tłumaczeniem na język polski

Wykonawca powołujący się przy wykazywaniu spełniania warunków udziału w postępowaniu, o których mowa w art. 22 ust. 1 ustawy, polega na zasobach innych podmiotów na zasadach określonych w art. 26 ust 2b ustawy, a podmioty te będą brały udział w realizacji części zamówienia, przedkłada także dokumenty dotyczące tego podmiotu w zakresie wymaganym dla wykonawcy, określonym w pkt 6.2.

7. TERMIN WYKONANIA ZAMÓWIENIA

Zamawiający wymaga, aby Zamówienie zostało wykonane w terminie do 30 grudnia 2013 roku

8. WARUNKI UMOWY

Z Wykonawcą, którego oferta zostanie uznana przez Zamawiającego za ofertę najkorzystniejszą, zostanie zawarta umowa dostawy.

Wraz ze SIWZ, Wykonawca otrzymał od Zamawiającego ogólne warunki umowy na wykonanie

Zamówienia, zgodnie z którymi zostanie zawarta umowa z wybranym Wykonawcą.

9. KRYTERIA OCENY OFERTY

Wybór oferty dokonany zostanie na podstawie poniższych kryteriów:

Lp.	Wyszczególnienie kryteriów	Znaczenie kryterium
1	Cena	100%

Sposób oceny ofert:

Sposób obliczania punktów za kryterium cena:

Ocena punktowa oferty „x” = cena oferty najniższa/cena oferty badana × 100 × znaczenie kryterium

Ocenę końcową badanej Oferty stanowić będzie suma punktów kryterium cena (maksymalne 100 punktów). Za najkorzystniejszą zostanie uznana oferta, która uzyska najwyższą liczbę punktów obliczonych w oparciu o ustalone kryteria.

10. TERMIN I MIEJSCE SKŁADANIA OFERT

Termin składania ofert upływa w dniu 2013-12-13 o godz. 12:00. Oferty złożone po tym terminie zostaną zwrócone bez otwierania. Decydujące znaczenie dla oceny zachowania powyższego terminu ma data i godzina wpływu oferty do Zamawiającego, a nie data jej wysłania przesyłką pocztową czy kurierską.

Oferty należy dostarczyć do siedziby Zamawiającego i zaadresować:

Wojewódzki Inspektorat Ochrony Środowiska w Bydgoszczy
ul. Piotra Skargi 2
85-018 Bydgoszcz
do pokoju nr 22 (sekretariat)

11. WADIUM

Zamawiający nie wymaga wniesienia wadium.

12. ZABEZPIECZENIE NALEŻYTEGO WYKONANIA UMOWY

Zamawiający żąda wniesienia zabezpieczenia należytego wykonania umowy w kwocie 5% wartości umowy, w formie i terminie określonych w §8 Ogólnych warunków umowy (załącznik 3).

13. TERMIN ZWIĄZANIA OFERTA

Wykonawcy będą związani ofertą przez okres 30 dni. Bieg terminu związania ofertą rozpoczyna się wraz z upływem terminu składania ofert, o którym mowa w punkcie 10. SIWZ.

14. TERMIN I MIEJSCE OTWARCIA OFERT

Otwarcie złożonych ofert nastąpi w dniu 2013-12-13 o godz. 12:30 w siedzibie Zamawiającego:

Wojewódzki Inspektorat Ochrony Środowiska w Bydgoszczy
ul. Piotra Skargi 2
85-018 Bydgoszcz
w pokoju nr 20

Informacje ogłoszone w trakcie publicznego otwarcia ofert zostaną udostępnione nieobecny Wykonawcom na ich wniosek.

15. POUCZENIE O ŚRODKACH OCHRONY PRAWNEJ PRZYSŁUGUJĄCYCH WYKONAWCOM W TOKU POSTĘPOWANIA

Wykonawcy i innym osobom, jeżeli ich interes prawny w uzyskaniu zamówienia doznał lub może doznać uszczerbku w wyniku naruszenia przez Zamawiającego przepisów Ustawy, przysługują środki ochrony prawnej szczegółowo opisane w art. 179-198g Ustawy. Zastosowanie mają środki ochrony prawnej określone w dziale VI ustawy Prawo zamówień publicznych.

16. INFORMACJE O FORMALNOŚCIACH JAKIE MUSZĄ ZOSTAĆ DOPEŁNIONE PO WYBORZE OFERTY

Zamawiający powiadomi o wyborze oferty zgodnie z wymaganiami określonymi w Ustawie. Z wybranym Wykonawcą zostanie zawarta umowa, w terminie zgodnym z art. 94 Pzp. Zamawiający poinformuje wybranego Wykonawcę o terminie zawarcia umowy.

17. ZAŁĄCZNIKI:

Następujące załączniki stanowią integralną część SIWZ:

Załącznik nr 1 – Formularz ofertowy.

Załącznik nr 2 – Oświadczenia.

Załącznik nr 3 – Ogólne Warunki Umowy.

Załącznik nr 4 – Opis techniczny prac remontowych

Załącznik nr 5 – Przedmiar robót

Załącznik nr 6 – Specyfikacja techniczna wykonania i odbioru robót budowlanych

FORMULARZ OFERTOWY (wzór)

Dane dotyczące oferenta

Nazwa.....
Siedziba.....
nr telefonu/faksu.....
e-mail
nr NIP.....

Zobowiązania oferenta

Zobowiązuję się do wykonania robót budowlanych dla Wojewódzkiego Inspektoratu Ochrony Środowiska w Bydgoszczy określonych parametrami i wymaganiami w specyfikacji istotnych warunków zamówienia za kwotę:

cena netto.....zł
(słownie:)
podatek VAT.....zł
(słownie:)
cena bruttozł
(słownie:)

Podwykonawcy, którzy będą uczestniczyć w wykonaniu zamówienia wraz z opisem zakresu, który ich dotyczy.

- 1.....
- 2.....
-

Data

.....

podpis uprawnionego przedstawiciela wykonawcy

OŚWIADCZENIA

Nazwa oferenta

Adres oferenta

Przystępując do postępowania o zamówienie publiczne jako Wykonawca,

Oświadczamy, że reprezentowany przez nas podmiot spełnia warunki dotyczące:

- posiadania uprawnień do wykonywania określonej działalności lub czynności, jeżeli przepisy prawa nakładają obowiązek ich posiadania;
- posiadania wiedzy i doświadczenia;
- dysponowania odpowiednim potencjałem technicznym oraz osobami zdolnymi do wykonania zamówienia;
- sytuacji ekonomicznej i finansowej;

Oświadczamy, że brak jest podstaw do wykluczenia reprezentowanego przez nas podmiotu z powodu niespełnienia warunków, o których mowa w art. 24 ust.1 ustawy Prawo zamówień publicznych z postępowania o udzielenie zamówienia publicznego.

Oświadczamy, że reprezentowany przez nas podmiot:

- 1) nie należy do grupy kapitałowej, w rozumieniu ustawy z dnia 16 lutego 2007 r. o ochronie konkurencji i konsumentów *
- 2) należy do grupy kapitałowej, w rozumieniu ustawy z dnia 16 lutego 2007 r. o ochronie konkurencji i konsumentów z następującymi podmiotami: *
 - a)
 - b)
 - c) ...

Oświadczamy, że uważamy się za związanych oferta na czas wskazany w specyfikacji istotnych warunków zamówienia tj. 30 dni od upływu terminu składania ofert.

Oświadczamy, że zapoznaliśmy się ze specyfikacją istotnych warunków zamówienia nie wnosimy do niej zastrzeżeń oraz akceptujemy ogólne warunki umowy (w treści zgodnej z załączonym do specyfikacji istotnych warunków zamówienia załącznik nr 3) i w razie wybrania naszej oferty jako najkorzystniejszej zobowiązujemy się do podpisania umowy w terminie i miejscu wskazanym przez zamawiającego.

podpisy osób uprawnionych
do występowania w obrocie prawnym

.....

.....

data:

* - niepotrzebne skreślić lub pominąć

OGÓLNE WARUNKI UMOWY

§ 1

1. Zamawiający zleca, a Generalny Wykonawca przyjmuje do wykonania roboty budowlane, na podstawie dokumentacji projektowo-kosztorsowej oraz kosztorysu ofertowego, stanowiących załączniki do niniejszej umowy, zwane dalej robotami.
2. Zamawiający oświadcza, że posiada prawo do dysponowania nieruchomością na cele budowlane oraz środki na realizację niniejszej umowy.
3. Zakres rzeczowy robót, z zastrzeżeniem §3 ust. 3, określa dokumentacja projektowo-kosztorsowa oraz kosztorys ofertowy, o których mowa w ust. 1, zwane dalej dokumentacją.
4. Generalny Wykonawca zobowiązuje się zrealizować roboty zgodnie z opisem zawartym w niniejszej umowie oraz zgodnie z:
 - 1) warunkami wynikającymi z przepisów technicznych i ustawy - Prawo budowlane,
 - 2) wymaganiami wynikającymi z obowiązujących Polskich Norm i aprobat technicznych, co w przypadku użytych materiałów będzie potwierdzone odpowiednimi atestami,
 - 3) dokumentacją oraz specyfikacją techniczną wykonania i odbioru robót,
 - 4) zasadami rzetelnej wiedzy technicznej i ustalonymi zwyczajami, przy zachowaniu troski o mienie Zamawiającego oraz osób trzecich.

§ 2

1. Strony ustalają następujący terminy realizacji niniejszej umowy:
 - 1) rozpoczęcie robót – od
 - 2) zakończenie robót – do
2. Roboty będą wykonywane przez Generalnego Wykonawcę w dni robocze w godzinach: 7.00-18.00.

§ 3

1. Zamawiający wskaże Generalnemu Wykonawcy pomieszczenia i powierzchnie przeznaczone do wykonania robót na podstawie protokołu podpisanego przez przedstawicieli obu stron.
2. Zamawiający zobowiązuje się udostępnić nieodpłatnie na czas robót Generalnemu Wykonawcy wodę oraz energię elektryczną.
3. Poszczególne etapy robót będą na bieżąco uzgadniane pomiędzy stronami. Przed rozpoczęciem każdego kolejnego etapu robót, w szczególności w kolejnym pomieszczeniu, Generalny Wykonawca uzyska od Zamawiającego dodatkowo potwierdzenie zakresu i rodzaju robót, które mają być wykonane zgodnie z dokumentacją, a także potwierdzi rodzaj materiałów, które mają być użyte.

§ 4

1. Generalny Wykonawca zobowiązuje się utrzymać teren robót wskazany przez Zamawiającego w czystości oraz strzec bezpieczeństwa mienia i osób znajdujących się na terenie robót.
2. W czasie realizacji robót Generalny Wykonawca będzie utrzymywał teren robót w stanie wolnym od przeszkód komunikacyjnych oraz będzie usuwał i składował bezpiecznie wszelkie urządzenia pomocnicze i zbędne materiały, odpady i śmieci oraz niepotrzebne urządzenia prowizoryczne.
3. Generalny Wykonawca zapewni właściwą organizację i koordynację robót.

4. Generalny Wykonawca ponosi pełną odpowiedzialność za jakość, terminowość oraz bezpieczeństwo wykonywanych robót.
5. Generalny Wykonawca zobowiązuje się zapewnić bezpieczeństwo robót przez cały czas wykonywania robót oraz zobowiązuje się do wykonywania robót w sposób gwarantujący przestrzeganie przepisów i zasad BHP oraz p.poż., zarówno osób zatrudnionych na budowie jak i osób trzecich. Wszelkie szkody powstałe w wyniku tego typu zaniedbań Generalny Wykonawca naprawi na własny koszt.
6. Po zakończeniu robót Generalny Wykonawca zobowiązany jest uporządkować teren robót i przekazać go Zamawiającemu w terminie 3 dni po podpisaniu protokołu końcowego odbioru.

§ 5

1. Generalny Wykonawca zobowiązuje się wykonać roboty z materiałów wymienionych w dokumentacji, z zastrzeżeniem §3 ust. 3. Generalny Wykonawca będzie uzgadniać z Zamawiającym wybór materiałów dla robót zamiennych i dodatkowych.
2. Materiały, o których mowa w ust. 1, powinny odpowiadać co do jakości wymogom wyrobów dopuszczonych do obrotu i stosowania w budownictwie określonym w ustawie - Prawo budowlane.

§ 6

1. Generalny Wykonawca oświadcza, że następujące roboty będą wykonywane przez następujących podwykonawców:
 - 1)
 - 2)
2. Do zawarcia umowy oraz następnie każdej zmiany umowy przez Generalnego Wykonawcę z podwykonawcą jest wymagana zgoda Zamawiającego. Jeżeli w terminie 7 dni od przedstawienia Zamawiającemu umowy z podwykonawcą lub jej projektu, nie zgłosi on na piśmie sprzeciwu lub zastrzeżeń, uważa się, że wyraził zgodę na zawarcie umowy.
3. Generalny Wykonawca zapewni ustalenie w umowach z podwykonawcami takiego okresu odpowiedzialności za wady, aby nie był on krótszy od okresu odpowiedzialności za wady Generalnego Wykonawcy wobec Zamawiającego.
4. Umowy i wszelkie zmiany umów, o których mowa w ust. 2, powinny być zawarte w formie pisemnej pod rygorem nieważności.
5. Zamawiający i Generalny Wykonawca ponoszą solidarną odpowiedzialność za zapłatę wynagrodzenia za roboty budowlane wykonane przez podwykonawcę zgodnie z art. 647¹ § 5 Kodeksu cywilnego.

§ 7

1. Wynagrodzenie Generalnego Wykonawcy za wykonanie robót wynosi zł. (słownie:) wraz z podatkiem VAT w obowiązującej wysokości, zwane dalej wartością robót.
2. Strony postanawiają, że rozliczenie za roboty odbywać się będzie fakturami częściowymi, wystawianymi za roboty wykonane w danym etapie określonym w kosztorysie ofertowym oraz fakturą końcową wystawioną po zakończeniu i odbiorze całości robót.
3. Podstawę do wystawienia faktury częściowej stanowi protokół odbioru robót wykonanych w danym etapie, o którym mowa w ust. 2, podpisany przez przedstawiciela Generalnego Wykonawcy i przedstawiciela Zamawiającego.

4. Podstawę do wystawienia faktury końcowej i końcowego rozliczenia stanowi protokół końcowego odbioru przedmiotu umowy podpisany przez przedstawiciela Generalnego Wykonawcy i przedstawiciela Zamawiającego.
5. Termin płatności faktur ustala się na 30 dni licząc od dnia ich otrzymania przez Zamawiającego. Dniem zapłaty jest dzień wydania przez Zamawiającego polecenia przelewu.
6. Faktury za wykonane roboty Generalny Wykonawca wystawi w terminie 7 dni od daty podpisania protokołów odbioru, o których mowa w ust. 3 i 4.
7. Generalny Wykonawca oświadcza, że jest płatnikiem podatku VAT, NIP
8. Wykonawca zobowiązuje się do terminowego uregulowania należności podatkowych /podatek VAT/ związanych z wystawionymi dla Zamawiającego fakturami VAT oraz do zapłaty Zamawiającemu odszkodowania w przypadku nieprawidłowego wystawiania faktur VAT.

§ 8

1. Strony ustalają, iż zabezpieczenie należytego wykonania umowy przez Generalnego Wykonawcę wyniesie 5% wartości robót i będzie służyć pokryciu roszczeń z tytułu niewykonania lub nienależytego wykonania umowy.
2. Zabezpieczenie należytego wykonania umowy, zwane dalej zabezpieczeniem, może być wniesione w następujących formach:
 - 1) pieniądzu,
 - 2) poręczeniach bankowych,
 - 3) gwarancjach bankowych,
 - 4) gwarancjach ubezpieczeniowych,
 - 5) poręczeniach udzielanych przez podmioty, o których mowa w art. 6b ust. 5 pkt 2 ustawy z dnia 9 listopada 2000 r. o utworzeniu Polskiej Agencji Rozwoju Przedsiębiorczości (Dz.U. z 2007r. Nr 42, poz. 275 z późn. zm.).
3. Generalny Wykonawca w dniu zawarcia umowy jest obowiązany wnieść 100% kwoty zabezpieczenia na oprocentowany rachunek bankowy wskazany przez Zamawiającego.
4. Zamawiający zwraca 70% kwoty zabezpieczenia wraz z odsetkami wynikającymi z umowy rachunku bankowego, na którym było ono przechowywane, pomniejszone o koszt prowadzenia rachunku oraz prowizji bankowej za przelew pieniędzy na rachunek Generalnego Wykonawcy - w terminie 30 dni od dnia końcowego odbioru robót.
5. Na zabezpieczenie roszczeń z tytułu rękojmi za wady przedmiotu umowy pozostanie u Zamawiającego 30% kwoty zabezpieczenia.
6. Kwota, o której mowa w ust. 5, zwrócona zostanie najpóźniej w 15 dniu po upływie okresu rękojmi.

§ 9

1. Generalny Wykonawca przyjmuje na siebie następujące obowiązki szczegółowe:
 - 1) informowania przedstawiciela Zamawiającego o konieczności wykonania robót dodatkowych lub zamiennych w terminie 1 dnia od dnia stwierdzenia konieczności ich wykonania,
 - 2) w przypadku zniszczenia lub uszkodzenia robót, ich części z winy Generalnego Wykonawcy w toku wykonywania robót - naprawienia ich i doprowadzenia do stanu poprzedniego w terminie nie dłuższym niż 7 dni.
2. Przedstawicielem Zamawiającego jest:
3. Przedstawicielem Generalnego Wykonawcy jest:

§ 10

1. Zamawiający jest uprawniony do żądania zapłaty kary umownej w wysokości 0,5 % wartości robót za każdy dzień opóźnienia w wykonaniu umowy, a ponadto do

- odstąpienia od umowy w przypadku, gdy opóźnienie przekroczy 14 dni, wraz z żądaniem zapłaty dodatkowej /niezależnej od kar za opóźnienia/ kary umownej w wysokości 10 % wartości robót.
2. Jeżeli Generalny Wykonawca opóźni się z realizacją umowy tak dalece, że nie jest prawdopodobne, żeby wykonał ją w umówionym terminie, Zamawiający będzie mógł, bez wyznaczania dodatkowego terminu, odstąpić od umowy oraz żądać zapłaty kary umownej w wysokości 10 % wartości robót.
 3. Jeżeli Generalny Wykonawca będzie wykonywał roboty w sposób wadliwy albo sprzeczny z umową, Zamawiający uprawniony jest do wezwania Generalnego Wykonawcy do zmiany sposobu wykonania i wyznaczy mu w tym celu odpowiedni termin. Po bezskutecznym upływie terminu, Zamawiający będzie mógł żądać zapłaty kary umownej w wysokości 10 % wartości robót.
 4. W przypadku odstąpienia przez Zamawiającego od umowy na skutek okoliczności, za które odpowiedzialność ponosi Generalny Wykonawca, Zamawiający niezależnie od innych uprawnień będzie mógł żądać zapłaty kary umownej w wysokości 10 % wartości robót.
 5. Jeżeli wskutek niewykonania lub nienależytego wykonania umowy przez Generalnego Wykonawcę Zamawiający poniesie szkodę przewyższającą wysokość którejkolwiek z zastrzeżonych kar umownych, Zamawiający będzie uprawniony do dochodzenia odszkodowania na zasadach ogólnych uregulowanych w Kodeksie cywilnym.
 6. Generalny Wykonawca wyraża zgodę na potrącenie kar umownych należnych Zamawiającemu z wynagrodzenia należnego Wykonawcy.

§ 11

1. Zamawiający wyznaczy termin i rozpocznie odbiór wykonywanych robót w ciągu 2 dni od dnia pisemnego zawiadomienia go o osiągnięciu gotowości do odbioru, zawiadamiając pisemnie o tym Generalnego Wykonawcę.
2. Strony postanawiają, że z czynności odbioru będzie spisany protokół, zawierający wszelkie ustalenia dokonane w toku odbioru, jak też terminy wyznaczone na usunięcie ewentualnych wad stwierdzonych przy odbiorze.

§ 12

1. Wykonawca udziela gwarancji na roboty objęte niniejszą umową na okres 36 miesięcy oraz rękojmi zgodnie z przepisami Kodeksu cywilnego. Bieg obu okresów rozpoczyna się w dniu dokonania końcowego odbioru robót.
2. W przypadku stwierdzenia przez Zamawiającego wady robót Generalny Wykonawca będzie zobowiązany do jej usunięcia w terminie wyznaczonym przez Zamawiającego.
3. Po bezskutecznym upływie wyznaczonego terminu Zamawiający będzie uprawniony do żądania zapłaty przez Generalnego Wykonawcę kary umownej w wysokości 0,5 % wartości robót, za każdy dzień opóźnienia w usunięciu wady.
4. Jeżeli opóźnienie w usunięciu wady przekroczy 14 dni, Zamawiającemu będzie przysługiwało prawo odstąpienia od umowy oraz żądania zapłaty przez Generalnego Wykonawcę kary umownej w wysokości 10 % wartości robót.

§ 13

Zamawiający zastrzega sobie aby wszelkie informacje uzyskane przez Generalnego Wykonawcę w czasie realizacji zadań zleconych na podstawie niniejszej umowy traktowane były jako poufne i nie były wykorzystywane do innych celów ani publikowane bez pisemnej zgody Zamawiającego.

§ 14

1. Wszelkie zmiany umowy wymagają uzgodnionej formy pisemnej w postaci aneksu pod rygorem nieważności.
2. W sprawach nieuregulowanych niniejszą umową mają zastosowanie odpowiednie przepisy Kodeksu cywilnego oraz ustawy - Prawo budowlane.
3. Mogące wyniknąć ze stosunku objętego umową spory rozstrzygane będą w drodze wzajemnych negocjacji lub przez sąd właściwy dla miejsca siedziby Zamawiającego.
4. Umowę sporządzono w 3 jednobrzmiących egzemplarzach, z czego 1 egz. otrzymuje Generalny Wykonawca, a 2 egz. Zamawiający.

NIE WNOŚZĘ UWAG
FORMALNO-PRAWNYCH

dnia ...26...11...2013...

RADCA PRAWNY

Anita Mielcarek
Bd-589

PROJEKT BUDOWLANY

Temat: Projekt odwodnienia dachu budynku
Delegatury WIOŚ we Włocławku

CPV: 45000000-7 roboty budowlane ogólne
45260000 roboty blacharskie i dekarские

Stadium dokumentacji: Projekt budowlano-wykonawczy

Branża: budowlana

Lokalizacja: Włocławek, ul. Kopernika 2

Inwestor: Inspekcja Ochrony Środowiska
Wojewódzki Inspektorat Ochrony Środowiska w Bydgoszczy
Bydgoszcz, ul. Piotra Skargi 2

Bydgoszcz, dnia 28.10.2013r.

Jerzy Leszek Prońko
Bud. nr: WBPP-NB-7210/41/82
Specjalność: konstrukcyjno-budowlana
ogólnobudowlana
REG 1/02
28-10-2013

BRANŻA	BUDOWLANA
PROJEKTANT	inż. Jerzy Prońko uprawnienia budowlane do projektowania w specjalności ogólnobudowlanej NR: WBPP-NB-7210/41/82

NrWBPP-NB-7210/41/82

Potwierdzam zgodność kopii z oryginałem
 1-1 inż. J. Prońko

DECYZJA
O STWIERDZENIU PRZYGOTOWANIA ZAWODOWEGO
do pełnienia samodzielnych funkcji technicznych w budownictwie

Na podstawie § ...5 ust. 1, § 6 ust. 1 i 3 § 7..... i § 13 ust. 1 pkt. 2... lit.
 rozporządzenia Ministra Gospodarki Terenowej i Ochrony Środowiska, z dnia 20 lutego 1975 r.
 w sprawie samodzielnych funkcji technicznych w budownictwie (Dz. U. Nr 8, poz. 46 stwierdza
 się, że:

Obywatel(ka) Jerzy P R O Ń K O
 inżynier budownictwa drogowego
 (tytuł naukowy – zawodowy)

urodzony(a) dnia 15 maja 19⁵⁰ r. w Bydgoszczy

posiada przygotowanie zawodowe upoważniające do wykonywania samodzielnej funkcji
 kierownika budowy i robót

w specjalności konstrukcyjno-budowlanej

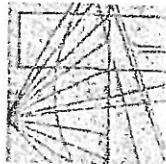
w zakresie ogólnobudowlanym

Obywatel(ka) Jerzy Prońko jest upoważniony(a) do:

- 1/ kierowania, nadzorowania i kontrolowania budowy i robót, kierowania i kontrolowania wytwarzania konstrukcyjnych elementów budowlanych oraz oceniania i badania stanu technicznego w zakresie wszelkich budynków oraz innych budowli, z wyłączeniem linii, węzłów i stacji kolejowych, dróg oraz lotniskowych dróg startowych i manipulacyjnych, mostów, budowli hydrotechnicznych i wodnomelioracyjnych,
- 2/ sporządzania w budownictwie osób fizycznych projektów w zakresie rozwiązań konstrukcyjno-budowlanych wszelkich budynków i budowli,
- 3/ sporządzania w budownictwie osób fizycznych projektów w zakresie rozwiązań architektonicznych :
 - a/ budynków inwentarskich i gospodarczych, adaptacji projektów typowych i powtarzalnych innych budynków oraz sporządzania planów zagospodarowania działki związanych z realizacją tych budynków,
 - b/ budowli nie będących budynkami.



Z upoważnienia Wojewody
 GŁÓWNY ARCHITECT WOJEWÓDZTWA
 mgr inż. arch. Jerzy Wintech



P O L S K A
I Z B A
INŻYNIERÓW
BUDOWNICTWA

Bydgoszcz 2013-07-01
(miejscowość, data)

Zaświadczenie

Pan/Pani **PROŃKO JERZY**

miejsce zamieszkania

85-870 BYDGOSZCZ

UL. OGRODY 10/34

jest członkiem Kujawsko-Pomorskiej

Okręgowej Izby Inżynierów Budownictwa

o numerze ewidencyjnym

KUP/IS/3621/02

i posiada wymagane ubezpieczenia od odpowiedzialności cywilnej.

Niniejsze zaświadczenie jest ważne od dnia

2013-07-01

do dnia

2013-12-31

KUJAWSKO POMORSKA OKRĘGOWA
IZBA INŻYNIERÓW BUDOWNICTWA
W BYDGOSZCZY
85-030 BYDGOSZCZ, ul. B. Rumińskiego 6
tel. 52 366 70 50 • fax 52 366 70 59

PRZEWODNICZĄCY
Rady Okręgowej Izby

prof. dr. hab. inż. Adam Podhatecki
(pieczęć i podpis przewodniczącego)

Potwierdzam zgodność kopii
z oryginałem

Niniejsze zaświadczenie potwierdza zawarcie obowiązkowego ubezpieczenia od odpowiedzialności cywilnej inżynierów budownictwa.

Przedmiotem ubezpieczenia jest odpowiedzialność cywilna defektowa i kontraktowa ubezpieczonego za szkody wyrządzone w związku z wykonywaniem samodzielnych funkcji technicznych w budownictwie w zakresie posiadanych uprawnień budowlanych.

Suma gwarancyjna na jedno zdarzenie w okresie ubezpieczenia wynosi **50.000 EUR**.

O fakcie powstania szkody należy zawiadomić STU Ergo Hestia S.A. niezwłocznie, nie później niż w ciągu 14 dni od chwili uzyskania wiadomości przez poszkodowanego o roszczeniu, które może rodzić odpowiedzialność cywilną ubezpieczonego.

Posiadanie ubezpieczenia obowiązkowego w ramach umowy generalnej zawartej pomiędzy PIIB a STU Ergo Hestia S.A. umożliwia członkom Izby zawarcie dodatkowego ubezpieczenia od odpowiedzialności cywilnej na wyższe sumy gwarancyjne.

Wszelkie zapytania dotyczące ubezpieczeń OC podstawowych i dodatkowych oraz wnioski o zawarcie umów dotyczących ubezpieczeń dodatkowych, których okres ubezpieczenia rozpoczyna się od dnia 1 stycznia 2011 roku i później, należy kierować bezpośrednio do STU Ergo Hestia S.A. ul. Stenkiewicza 11, 44-100 Gliwice tel. (32) 305 55 08 lub za pomocą poczty elektronicznej: ocinzyniera@ergohestia.pl

Do dyspozycji członków Polskiej Izby Inżynierów Budownictwa w sprawach ubezpieczeń pozostaje także biuro Krajowej Rady.

G.EGB.74101-1568/2010

Wypis z rejestru gruntów

Nr jednostki rejestrowej **G.88**

właściciel

SKARB PAŃSTWA Udział : 1/1

trwały zarząd

WOJEWÓDZKI INSPEKTORAT OCHRONY ŚRODOWISKA W BYDGOSZCZY Udział : 1/1
87-800 WŁOCŁAWEK, PLAC KOPERNIKA 2

Ark. mapy	Numer działki	Bliższe określenie położenia	Opisy użytków	Ozn. uż. i kont. klasyf.	Powierzchnia		Nr księgi wieczystej
					użytków w ha	działki w ha	
46	86/2	PLAC KOPERNIKA 1	inne tereny zabudowane	Bi	0.0456	0.0456	KW 35717
Id dz: 046401_1.0460.86/2							
46	86/7	CYGANKA	inne tereny zabudowane	Bi	0.0183	0.0183	KW 65581
Id dz: 046401_1.0460.86/7							
Razem :					0.0639	0.0639	

Słownie: sześćset trzydzieści dziewięć m. kw.

Sporządzono według stanu z dnia: 29.04.2010

REPRODUKCJA WZBRONIONA

Wykonano w 1 egzemplarzu

Sporządził(a): Magdalena Bogacz

Z up. PREZYDENTA MIASTA

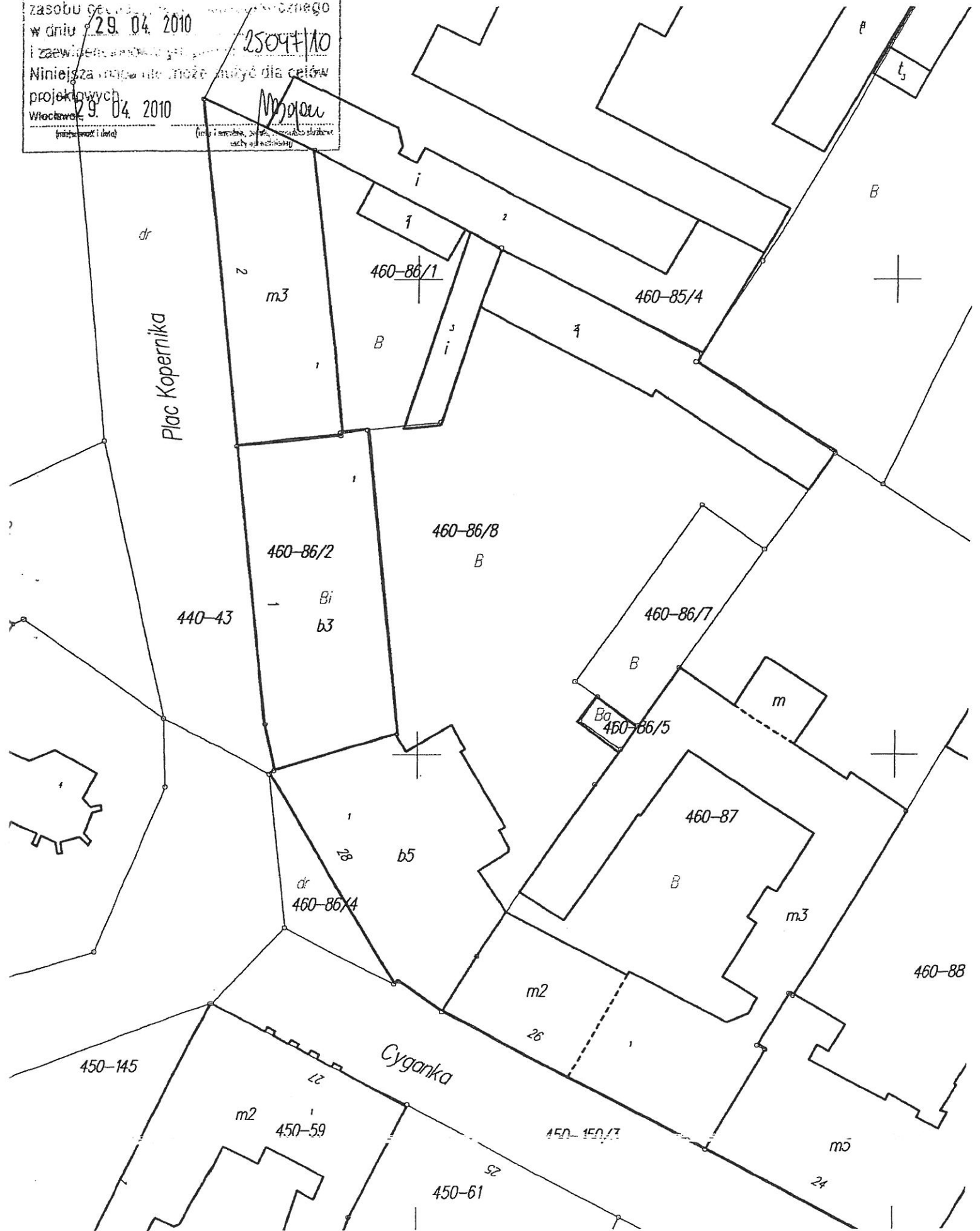
Anna Graczykowska
Kierownik Referatu
Ewidencji Gruntów i Budynków
Wydział Geodezji i Kartografii

(Imię i nazwisko osoby reprezentującej organ)

Włocławek, dnia 29.04.2010 r.



oświadcza się zgodność z oryginałem
z oryginałem w dniu 29.04.2010
z zasobu Geocentrycznego w dniu 29.04.2010
i zaawiduje w dniu 29.04.2010
Niniejsza mapa nie może służyć do celów
projektowych
Włocławek 29.04.2010
Mojan



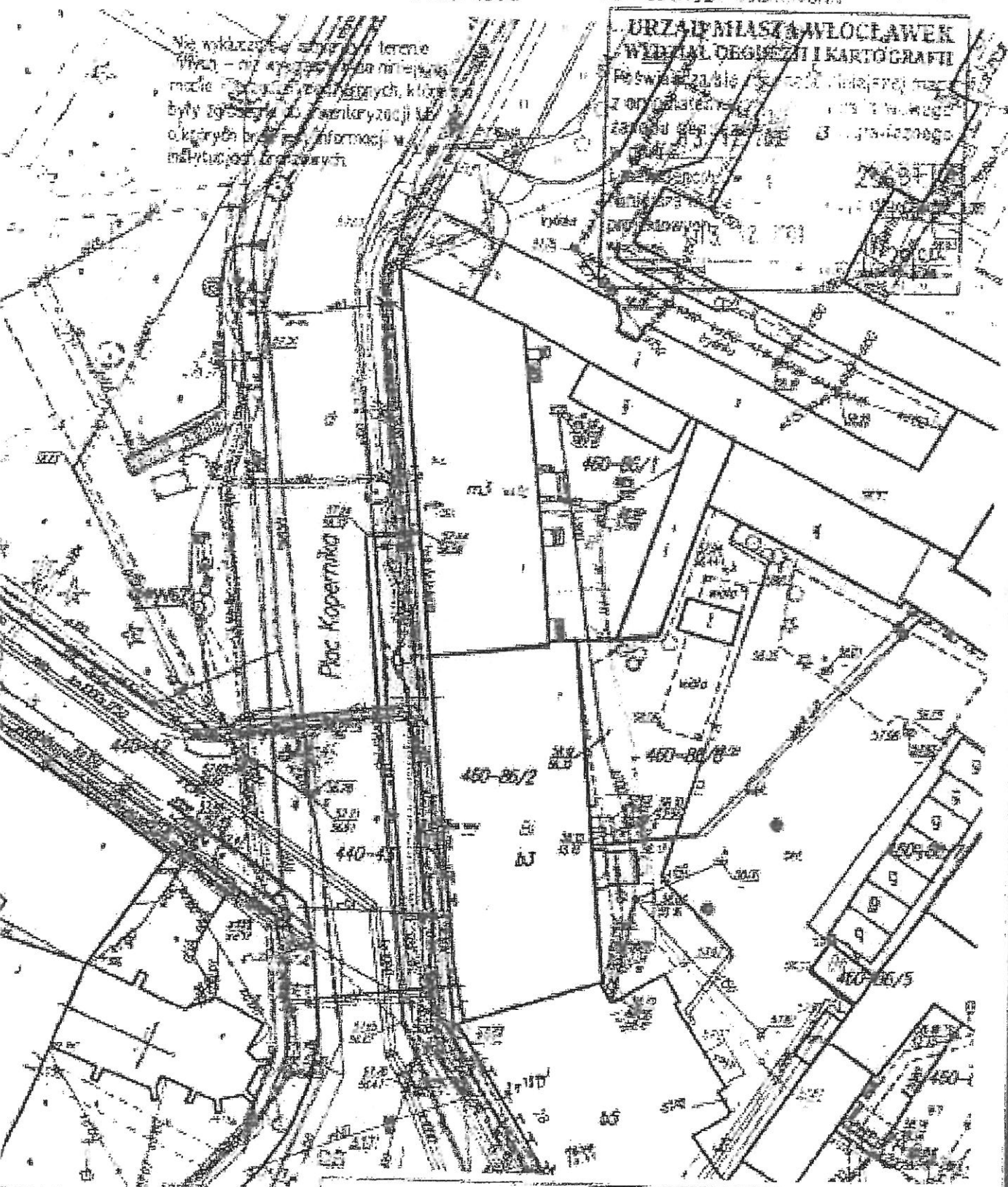
Miasto Włocławek

Skala 1:500

REPRODUKCYJA WIERKOWA

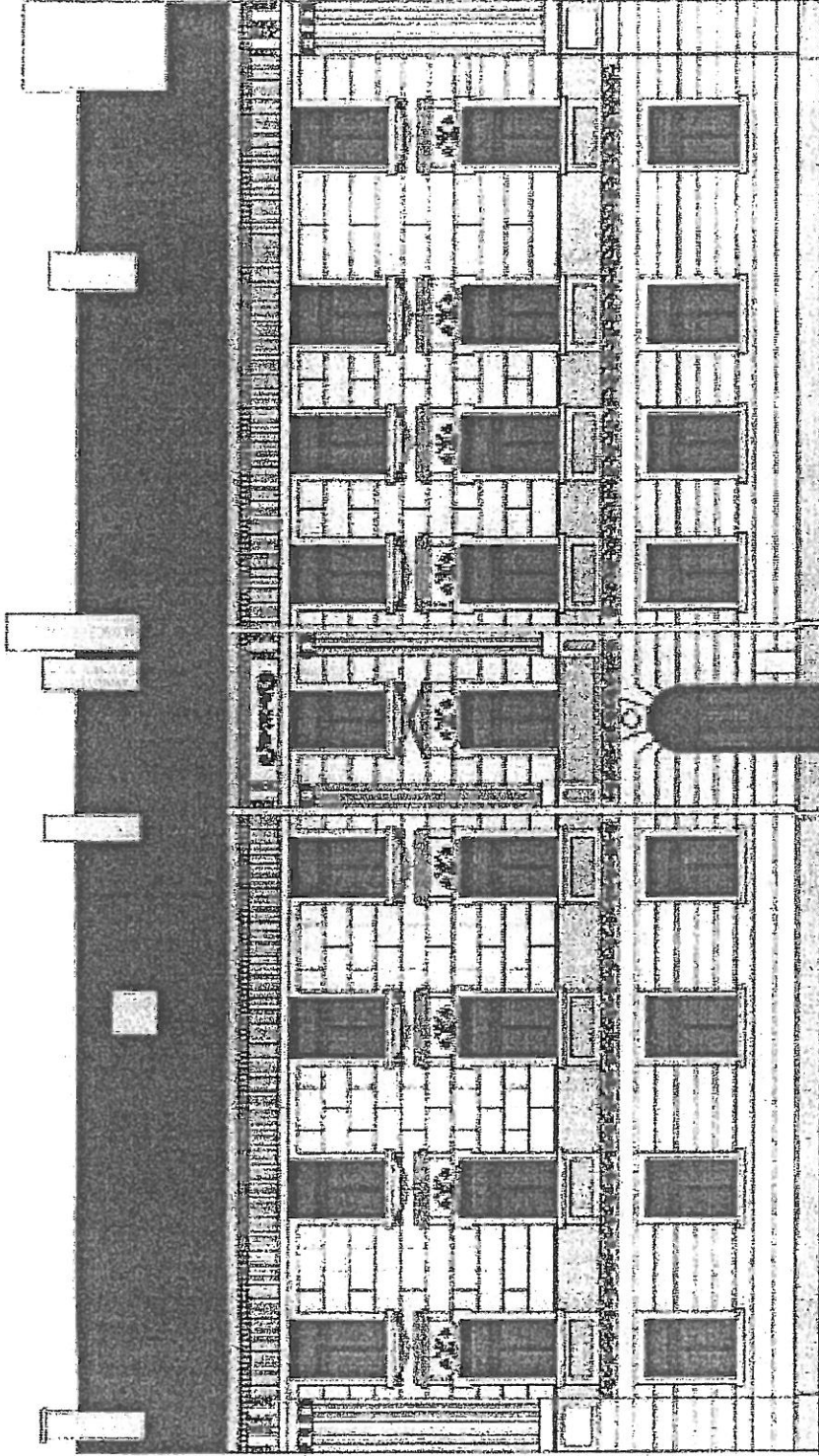
Na wykazaniu terenu
 (plan - 01) w tym celu należy
 mieć na uwadze, że wszystkie, które
 były zgłoszone w urzędzie
 o których brakuje informacji w
 mapach, zostały uwzględnione.

URZĄD MIASTA WŁOCŁAWEK
WYDZIAŁ OŚWIĘCZENIA I KARTOGRAFII
 Powiat Włocławski
 ul. Wolności 10
 85-100 Włocławek
 tel. 046 22 10 00



Opis: Docieplenie ścian zewnętrznych i malowanie elewacji oraz wymiana stolarki drzwiowej i okiennej budynku Delegatury WIOŚ ul. Kopernika 1, Włocławek, dz. nr 85/2 KM 45		wamor	
Nazwa: PLAN ZAGOSPODAROWANIA TERENU SKALA 1:500		Sub: 1.500	Data: 07.12.2009
OPRACOWAŁ: mgr inż. Wanda Masłowska ul. 1342-6 REGIM. KUPCOWSKI	kr rys. B.00		
PROJEKTOWAŁ: mgr inż. arch. Marek Ingałowski ul. 1342-6 REGIM. KUPCOWSKI			

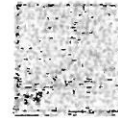
ELEWACJA FRONTOWA 1 : 100



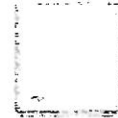
paleta kolor STO



31407



32120

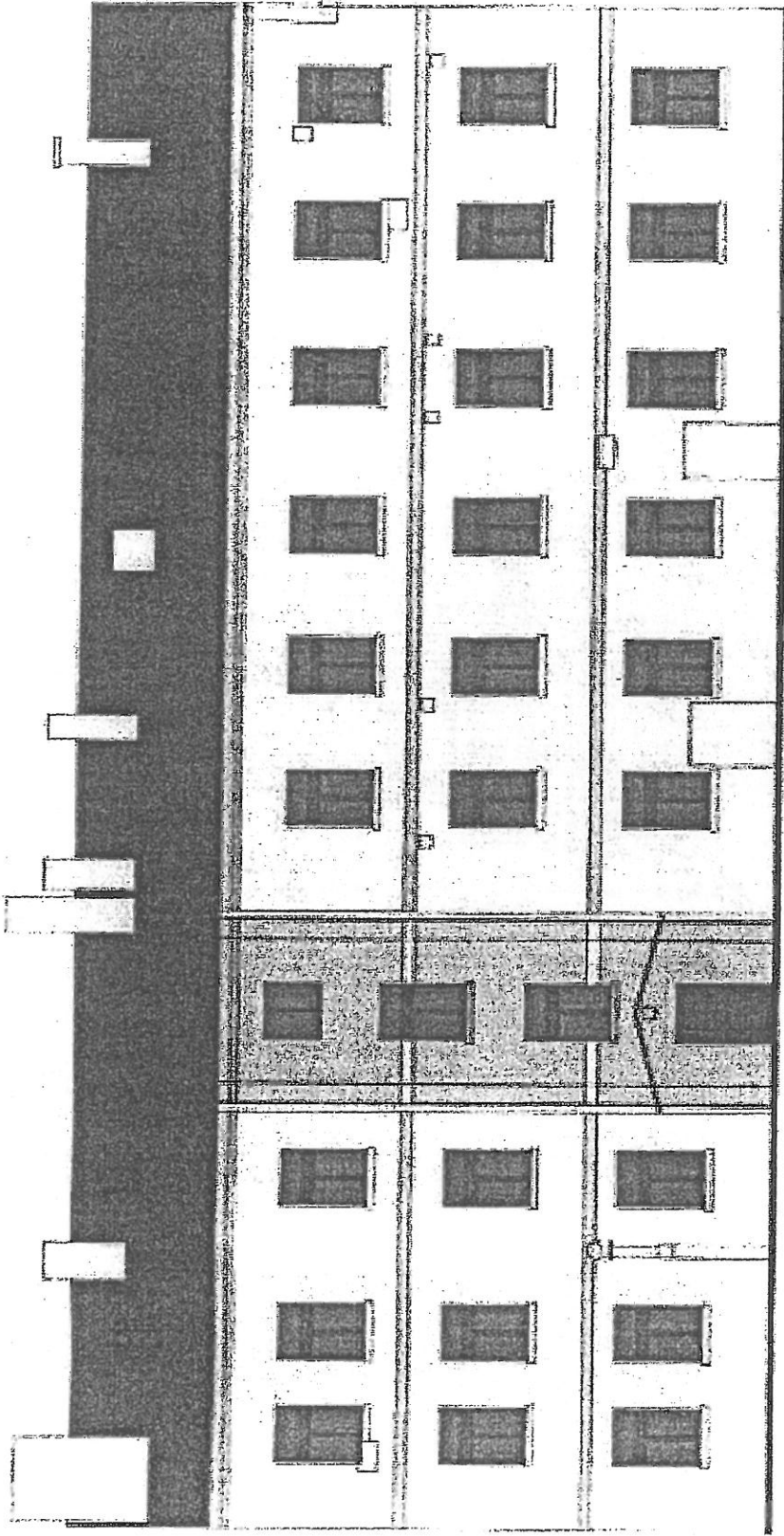


32112

PROJEKTOWY BUREAU ARCH. JAWORSKI
ul. POLSKA 100 10-100
WARSZAWA

ELEWACJA FRONTOWA
30.09.2008

1:100

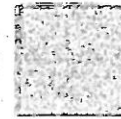


ELEWACJE TYLNA I BOCZNE 1 : 100

paleta kolor STO



31407



32120



32112

WYKONANIE PRAC PROJEKTOWYCH I WYKONANIE PRAC WYKONAWCZYCH

WYKONAWCA: **WAWAR**

DATA: 07.09.2009

PROJEKTANT: **PIF**

INWESTOR: **PIF**

ADRES: **ul. ...**

MIĘDZY: **...**

WZROST: **...**

CIĘŻAR: **...**

WYKONANIE PRAC PROJEKTOWYCH I WYKONANIE PRAC WYKONAWCZYCH

WYKONAWCA: **WAWAR**

DATA: 07.09.2009

PROJEKTANT: **PIF**

INWESTOR: **PIF**

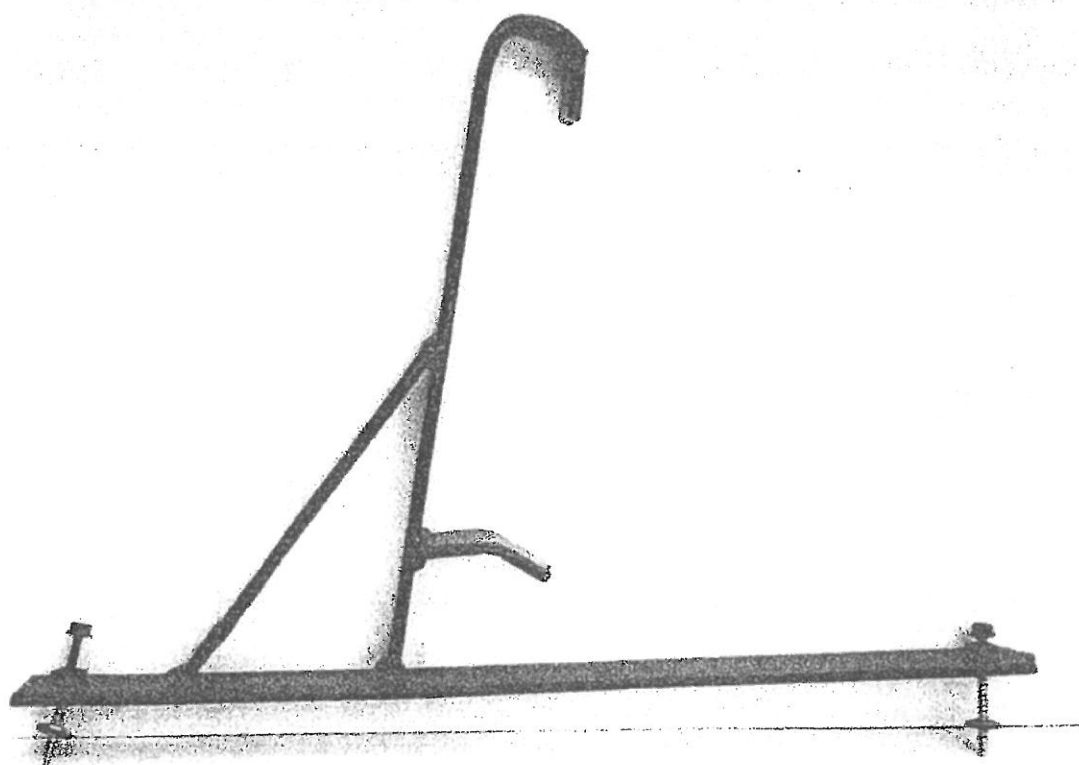
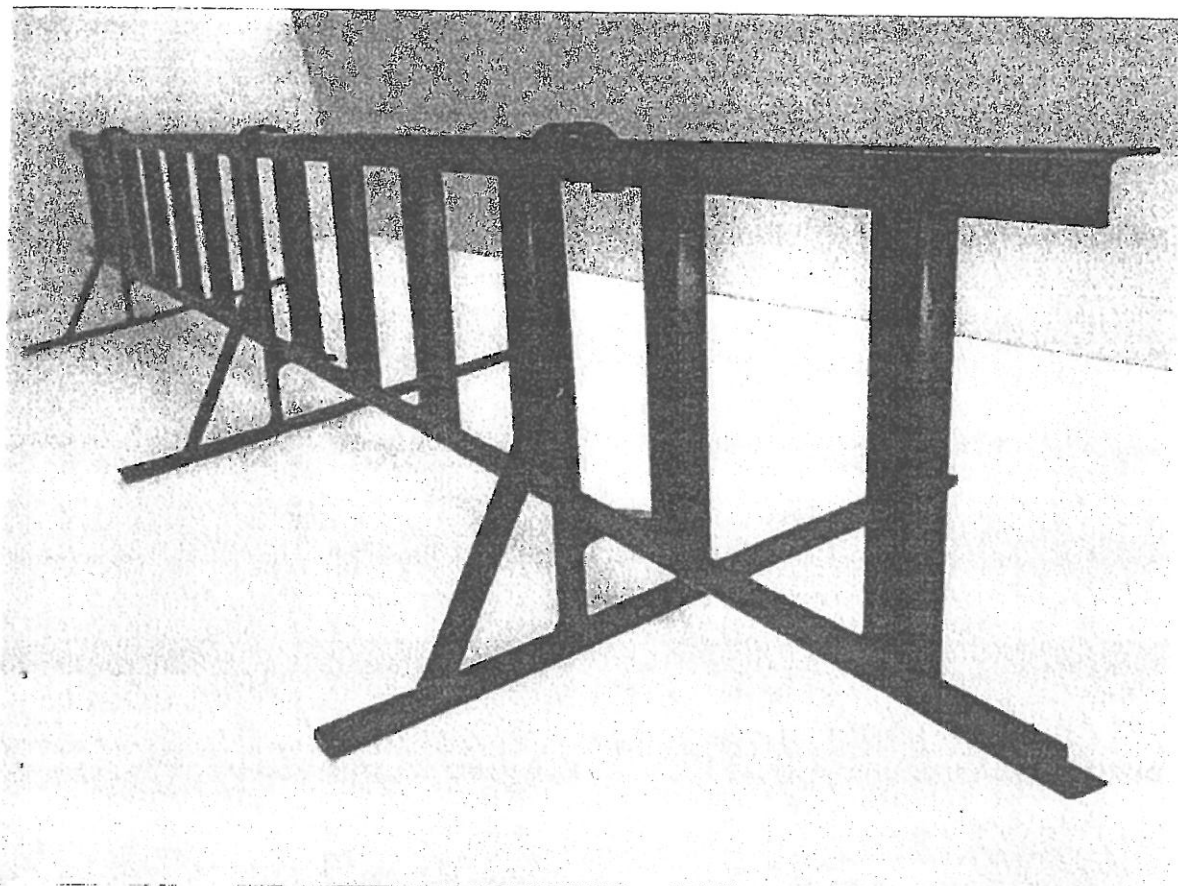
ADRES: **ul. ...**

MIĘDZY: **...**

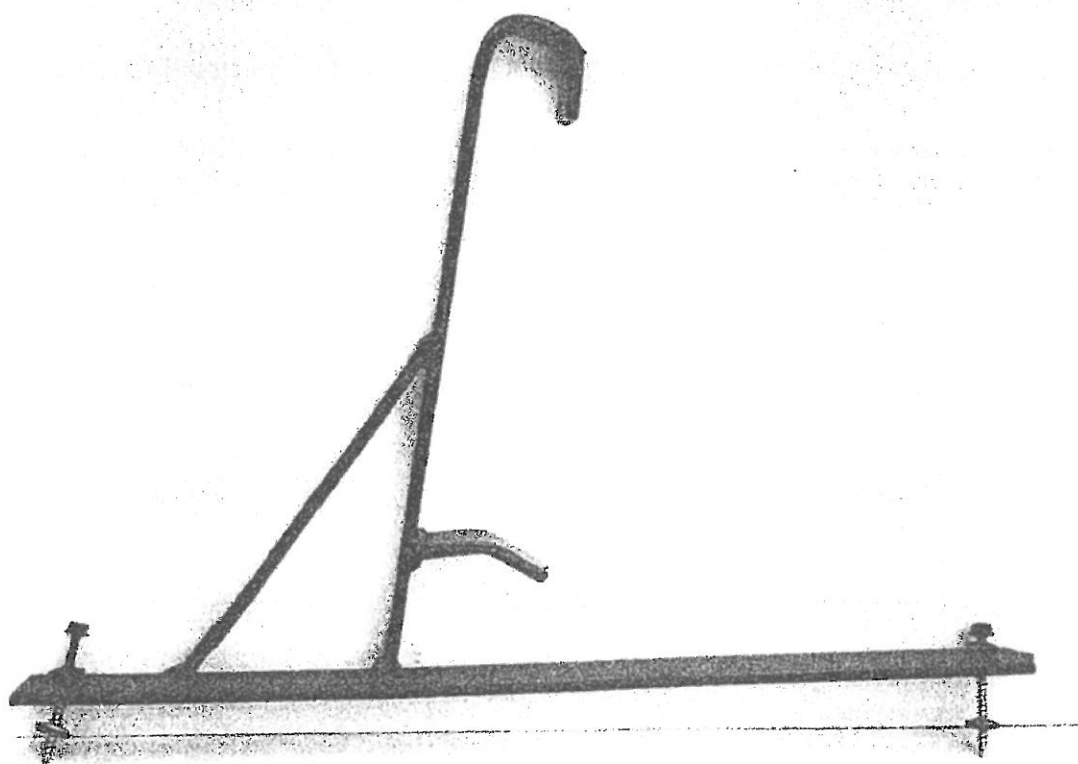
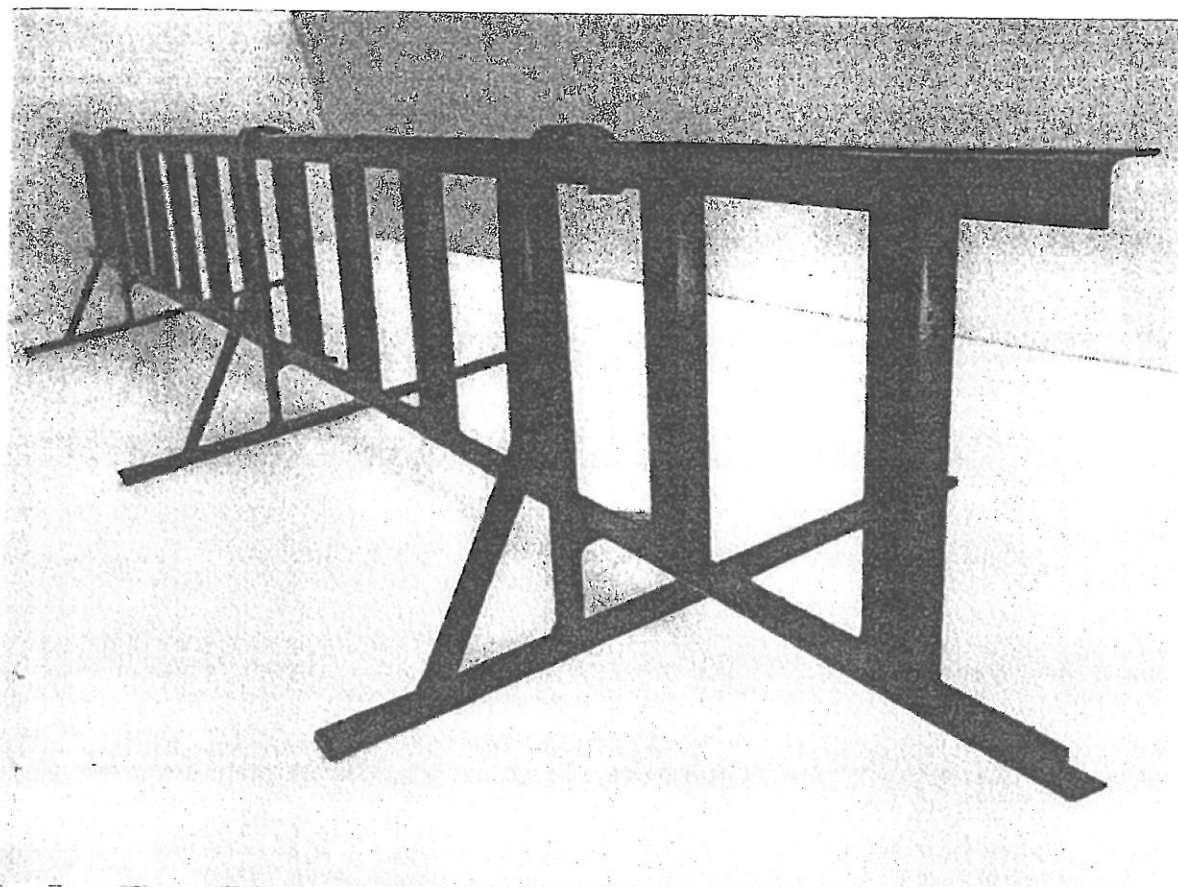
WZROST: **...**

CIĘŻAR: **...**

Płotek przeciwnięgowy do dachów pokrytych papą o nachyleniu do 25%



Płotek przeciwniegowy do dachów pokrytych papą o nachyleniu do 25%



CZĘŚĆ OGÓLNA

1. Podstawa opracowania

- Zlecenie Inspektoratu Ochrony Środowiska w Bydgoszczy
- Projekt remontu odwodnienia dachu budynku Delegatury WIOŚ we Włocławku
- Uzgodnienie zakresu remontu odwodnienia dachu z Inwestorem
- Wizja lokalna projektanta na placu budowy

2. Cel i sposób realizacji

Celem niniejszego projektu jest przeprowadzenia niezbędnego zakresu robót remontowych odwodnienia dachu budynku.

3. Opis obiektu

3.1 Opis stanu istniejącego

Istniejący budynek Delegatury WIOŚ zlokalizowany jest we Włocławku przy ul. Kopernika 2.

Jest to budynek trzy kondygnacyjny częściowo podpiwniczony z dachem spadzistym krytym papą.

Stwierdzono występowanie zacieków na poddaszu oraz na suficie i nadprożach okiennych II piętra. Powodem powstania zawilgocenia jest nieszczelność rynien dachowych i rury spustowej przy styku obiektu z budynkiem prywatnym.

Jednym z powodów nieszczelności rynien jest uszkodzenie jej przez zsuwający się z połaci dachowej śnieg.

W aktualnym stanie rynny i rura spustowa nie nadają się do użytku i wymagają natychmiastowego remontu (wymiany).

3.2 Opis stanu projektowanego

Projektuje się wymianę rynien fi 150mm z blachy ocynkowanej z obu stron budynku oraz rury spustowej fi 150mm z blachy ocynkowanej na elewacji tylnej od strony styku z budynkiem prywatnym.

W celu ochrony rynien przed zsuwającym się śniegiem powodującym uszkodzenie i odkształcenie rynien należy na obu połaciach dachu zamontować płotki przeciwśniegowe na całej długości połaci.

Ponadto należy udrożnić odpływ wody deszczowej od wymienionej rury spustowej do osadnika.

3.3 Zakres robót:

- demontaż rynien
- demontaż rury spustowej
- montaż rynien
- montaż rury spustowej
- montaż płotków przeciwsniegowych
- udrożnienie odpływu wody deszczowej na odcinku od wymienionej rury spustowej do osadnika

Uwaga wykonawcze:

1. Przed rozpoczęciem robót Wykonawca winien uzgodnić z Zamawiającym sposób udrożnienia odpływu wody deszczowej

Informacje o terenie budowy:


Wykonywanie robót budowlanych będzie się odbywało w czynnym obiekcie. Na czas realizacji robót należy wyznaczyć i zabezpieczyć zgodnie z przepisami bhp Strefę bezpieczeństwa.

Informacje dotyczące ochrony środowiska:

Planowane roboty mają nieznaczny wpływ na środowisko. Dotyczy to szczególnie utylizacji blachy ocynkowanej z rozbiórki i opakowań płotków przeciwsniegowych. Koszt utylizacji leży w obowiązkach wykonawcy.

Informacje dotyczące ogrodzenia terenu robót budowlanych:

Planowane roboty budowlane nie wymagają ogrodzenia terenu budowy a jedynie wyznaczenia strefy bezpieczeństwa.


Jerzy Leszek Prońko
upr. bud. nr: WBPP-NB-7210/41/82
specjalność: konstrukcyjno-budowlana
os. ogólnobudowlany
415/3621/02

INFORMACJA DOTYCZĄCA BEZPIECZEŃSTWA I OCHRONY ZDROWIA

1. Zakres robót.

Przedmiotem projektu budowlanego jest remont odwodnienia dachu budynku Delegatury WIOŚ we Włocławku przy ul. Kopernika 2

2. Projekt remontu przewiduje następujące elementy wykonawcze:

- Wymianę rynien dachowych
- Wymianę rury spustowej
- Montaż płotków przeciwśniegowych na połaciach dachowych
- Udrożnienie odpływu wody deszczowej

2. Wykaz istniejących obiektów

Roboty prowadzone będą w sąsiedztwie istniejących budynków biurowych Starostwa Powiatowego i budynku mieszkalnego wielorodzinnego.

3. Wskazania elementów zagospodarowania działki lub terenu, które mogą stwarzać zagrożenie bezpieczeństwa i zdrowia ludzi.

- wykonawca winien przestrzegać przepisy bezpieczeństwa i higieny pracy i przepisów p.poż z szczególnym uwzględnieniem przepisów bhp dotyczących pracy na wysokości
- wykonawca winien uwzględnić wzmożony ruch osób będących pracownikami i interesantami Starostwa Powiatowego i Delegatury WIOŚ

4. Wskazania dotyczące przewidywanych zagrożeń występujących podczas realizacji robót budowlanych, określające skalę i rodzaje zagrożeń oraz miejsce i czas ich występowania.

W ramach prowadzonych robót wykonywane będą prace budowlane na dachu budynku, bez wykorzystaniem ciężkiego sprzętu, stąd do zagrożeń występujących w trakcie realizacji robót należy wymienić:

- prace na rusztowaniach
- prace na dachu z podnośnika koszowego
- obsługę średniego sprzętu budowlanego (w tym wiertarek, szlifierek itp.)

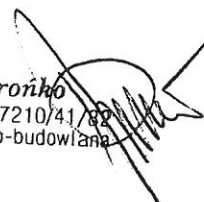
5. Wskazania sposobu prowadzenia instruktażu pracowników przed przystąpieniem do realizacji robót szczególnie niebezpiecznych.

Wszyscy pracownicy pracujący na budowie muszą być przeszkoleni w zakresie

BHP i ochrony p. poż. (szkolenie wstępne i podstawowe) z szczególnym uwzględnieniem pracy na wysokości.

Przy rozpoczynaniu nowego zakresu robót i zmianie stanowiska pracy muszą być przeszkoleni przez osobę nadzorującą (kierownik robót, majster).

Jerzy Leszek Prońko
upr. bud. nr: WBPP-NB-7210/41/82
specjalność: konstrukcyjno-budowlana
zakres: ogólnobudowlany
KUR45/3621/02



Lp.	Podst	Opis i wyliczenia	j.m.	Poszcz	Razem
1		Roboty blacharskie dachu			
1	KNR 4-01	Rozebranie rynien z blachy nie nadającej się do użytku	m		
d.1	0535-04	81.40	m	81.400	
				RAZEM	81.400
2	KNR 4-01	Rozebranie rur spustowych z blachy nie nadającej się do użytku	m		
d.1	0535-06	16.10	m	16.100	
				RAZEM	16.100
3	KNR 4-01	Montaż rynien z blachy ocynkowanej o śred 15 cm	m		
d.1	0524-05	81.40	m	81.400	
				RAZEM	81.400
4	KNR 4-01	Montaż rur spustowych okrągłych w odcinkach ponad 1.0 m z blachy ocynkowanej o śr. 15 cm	m		
d.1	0527-05	16.10	m	16.100	
				RAZEM	16.100
5	KNR 4-01	Montaż wpustów (sztucerów) z blachy ocynkowanej o średnicy 15cm	szt.		
d.1	0524-08	5	szt.	5.000	
				RAZEM	5.000
6	KNR AT-09	Montaż płotków przeciwsniegowych na dachach pokrytych papa o spadku poniżej 25%	m		
d.1	0104-06	39.4*2	m	78.800	
	analogia			RAZEM	78.800
7	kalk. własna	Udrożnienie odpływu wody opadowej od rury spustowej do instalacji kanalizacyjnej	opera- cja opera- cja	1.000	
d.1	I			RAZEM	1.000

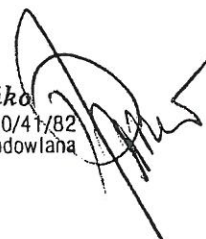
Jerzy Leszek Prońko
 upr. bud. nr: WBPP-NB-7210/41/82
 specjalność: konstrukcyjno-budowlana
 zakres: ogólnobudowlany
 KUP/IS/3621/02

SPECYFIKACJA TECHNICZNA
WYKONANIA I ODBIORU ROBÓT

**REMONT ODWODNIENIA DACHU BUDYNKU
DELEGATURY WIOŚ WE WŁOCŁAWKU**

Kody CPV: 45000000-7
45260000

Jerzy Leszek Prońko
upr. bud. nr: WBPP-NB-7210/41/82
specjalność: konstrukcyjno-budowlana
zakres: ogólnobudowlany
KUP/IS/3621/02



BRANŻA	BUDOWLANA
PROJEKTANT	inż. Jerzy Prońko <i>uprawnienia budowlane do projektowania w specjalności ogólnobudowlanej</i> NR: WBPP-NB-7210/41/82

SPECYFIKACJA TECHNICZNA

ST-00.00 WYMAGANIA OGÓLNE

Kod CPV 45000000-7

WSTĘP

1.1. Przedmiot Specyfikacji Technicznej.

Specyfikacja Techniczna ST.00.00 "Wymagania Ogólne" odnosi się do wymagań wspólnych dla poszczególnych wymagań technicznych dotyczących wykonania i odbioru robót, które zostaną wykonane w ramach projektu „*Remont odwodnienia dachu budynku Delegatury WIOŚ we Włocławku*”

1.2. Zakres stosowania ST.

Specyfikację Techniczną jako część Dokumentów Przetargowych i Kontraktowych, należy odczytywać i rozumieć w odniesieniu do zlecenia wykonania Robót opisanych w pkt. 1.1.

1.3. Zakres Robót objętych ST.

1.3.1. Zakres Robót do wykonania:

Roboty rozbiórkowe:

- rozbiórka rynien i rur spustowych

Roboty remontowe:

- montaż rynien i rur spustowych z blachy ocynkowanej
- montaż płotków przeciwniegowych
- udrożnienie odpływu wody opadowej

1.3.2 Wymagania Ogólne należy rozumieć i stosować w powiązaniu z niżej wymienionymi grupami Specyfikacji Technicznych:

ST-01.01 Roboty budowlane

ST-02.02 Roboty budowlane na zewnątrz budynku

1.4. Określenia podstawowe

Użyte w ST wymienione poniżej określenia należy rozumieć w każdym przypadku

następująco:

Antykorozja Zabezpieczenie przed korozją elementów konstrukcyjnych i wykończeniowych obiektu budowlanego

Aprobata techniczna pozytywna ocena techniczna materiału lub wyrobu, dopuszczająca do stosowania w budownictwie, wymagana dla wyrobów, dla których nie ustalono Polskiej Normy. Zasady i tryb udzielania aprobat technicznych oraz jednostki upoważnione do tej czynności określane są w drodze Rozporządzeń właściwych Ministrów

Atest świadectwo oceny wyrobu lub materiału pod względem jakości i bezpieczeństwa użytkowania wydane przez upoważnione instytucje państwowe i specjalistyczne placówki naukowobadawcze

Badania betonu ogół badań wytrzymałościowych i chemicznych elementów betonowych, określających skład mieszanki betonowej, jakość betonu, odporność na działanie czynników zewnętrznych, itp. w celu stwierdzenia zgodności wykonania betonu (elementów betonowych) z normami i założeniami projektowymi

Bezpieczeństwo realizacji robót budowlanych

zgodne z przepisami BHP warunki wykonania robót budowlanych, ale także prawidłowa organizacja placu budowy i prowadzonych robót oraz ubezpieczenie wykonawcy od odpowiedzialności cywilnej w związku z ryzykiem zawodowym **Budowa** wykonywanie obiektu budowlanego w określonym miejscu, a także remont, odbudowa, rozbudowa, nadbudowa, przebudowa oraz modernizacja obiektu budowlanego

Budynek obiekt budowlany, który jest trwale związany z gruntem, wydzielony z przestrzeni za pomocą przegród budowlanych oraz posiada fundament i dach

Certyfikat znak bezpieczeństwa materiału lub wyrobu wydany przez specjalistyczną, upoważnioną jednostkę naukowo-badawczą lub urząd państwowy, wskazujący, że zapewniona jest zgodność wyrobu z kryteriami technicznymi określonymi na podstawie Polskich Norm, aprobat technicznych oraz właściwych przepisów i dokumentów technicznych

Dokładność wymiarów zgodność wymiarów wykonanego przedmiotu z przyjętymi założeniami lub z dokumentacją techniczną

Dokumentacja budowy ogół dokumentów formalno-prawnych i technicznych niezbędnych do prowadzenia budowy. Dokumentacja budowy obejmuje:

- pozwolenia na budowę wraz z załączonym projektem budowlanym
- dziennik budowy
- protokoły odbiorów częściowych i końcowych
- projekty wykonawcze tj. rysunki i opisy służące realizacji obiektu
- projekty powykonawcze
- operaty geodezyjne
- książki obmiarów

Dziennik budowy urzędowy dokument przebiegu robót budowlanych oraz zdarzeń i okoliczności zachodzących w toku wykonywania robót. Dziennik budowy wydawany jest

przez właściwy organ nadzoru budowlanego

Elementy robót wyodrębnione z całości planowanych robót ich rodzaje, bądź stany wznoszonego obiektu, służące planowaniu, organizowaniu, kosztorysowaniu i rozliczaniu inwestycji

Geodezyjna obsługa budowy tyczenie i wykonywanie pomiarów kontrolnych tych elementów obiektu, których dokładność usytuowania bez pomiarów geodezyjnych nie zapewni prawidłowego wykonania obiektów

Impregnacja powierzchniowe lub wgłębne zabezpieczenia materiału budowlanego (betonu, drewna itp.) preparatami chemicznymi przed szkodliwym działaniem Środowiska zewnętrznego (np. agresją chemiczną), szkodników biologicznych i ognia

Inspektor Nadzoru samodzielna funkcja techniczna w budownictwie związana z wykonywaniem technicznego nadzoru nad robotami budowlanymi, którą może sprawować osoba posiadająca odpowiednie uprawnienia budowlane i będąca członkiem Izby Inżynierów Budownictwa

Inwestor osoba fizyczna lub prawna, inicjator i uczestnik procesu inwestycyjnego, angażująca swoje środki finansowe na realizację zamierzonego zadania

Kierownik budowy samodzielna funkcja techniczna w budownictwie związana z bezpośrednim kierowaniem organizacją placu budowy i procesem realizacyjnym robót budowlanych, posiadająca odpowiednie uprawnienia budowlane i będąca członkiem Izby Inżynierów Budowlanych

Kontrola techniczna ocena wyrobu lub procesu technologicznego pod kątem jego zgodności z Polskimi Normami, przeznaczeniem i przydatnością użytkową **Kosztorys** dokument określający ilość i wartość robót budowlanych sporządzany na podstawie: dokumentacji projektowej, przedmiaru robót, cen jednostkowych robocizny, materiału, narzutów kosztów pośrednich i zysku

Kosztorys ofertowy wyceniony kompletny kosztorys ślepy

Kosztorys ślepy opis robót w kolejności technologicznej ich wykonania z zestawieniem materiałów podstawowych

Kosztorys powykonawczy

sporządzone przez wykonawcę robót zestawienie ilościowo-wartościowe zadania z uwzględnieniem wszystkich zmian technicznych i technologicznych dokonywanych w trakcie realizacji robót

Materiał budowlany ogół materiałów naturalnych i sztucznych, stanowiących prefabrykaty lub półprefabrykaty służące do budowy i remontów wszelkiego rodzaju obiektów budowlanych oraz ich części składowych

Nadzór autorski forma kontroli, wykonywanej przez autora projektu budowlanego inwestycji, w toku realizacji robót budowlanych, polegająca na kontroli zgodności realizacji z założeniami projektu oraz wskazywaniu i akceptacji rozwiązań zamiennych

Nadzór inwestorski forma kontroli sprawowanej przez inwestora w zakresie jakości i

kosztów realizowanej inwestycji

Norma zużycia określa technicznie i ekonomicznie uzasadnioną wielkość (ilość) jakiegoś składnika niezbędną do wytworzenia produktu o określonych cechach jakościowych

Obiekt budowlany budynek wraz z instalacjami i urządzeniami technicznymi, budowla stanowiąca całość techniczno-użytkową wraz z instalacjami i urządzeniami, obiekt małej architektury

Obiekty liniowe drogi oraz sieci uzbrojenia technicznego terenu

Obmiar wymierzenia, obliczenia ilościowo-wartościowe faktycznie wykonanych robót

Podstemplowanie konstrukcja służąca do okresowego podtrzymania realizowanych elementów budowli i budynków do czasu osiągnięcia przez nie wymaganej wytrzymałości, a także do wzmocnienia uszkodzonych części obiektu

Polska Norma (PN) dokument określający jednoznacznie pod względem technicznym i ekonomicznym najistotniejsze cechy przedmiotów. Normy w budownictwie stosowane są m.in. do materiałów budowlanych, metod, technik i technologii budowania obiektów budowlanych

Powykonawcze pomiary geodezyjne

zespół czynności geodezyjnych, mające na celu zebranie odpowiednich danych geodezyjnych do określenia położenia, wymiarów i kształty zrealizowanych lub będących w toku realizacji obiektów budowlanych

Pozwolenie na budowę

decyzja administracyjna określająca szczególne warunki zabezpieczenia terenu budowy i prowadzenia robót budowlanych, określa czas użytkowania i terminy rozbiórki obiektów tymczasowych, określa szczegółowe wymagania dotyczące nadzoru na budowie

Projektant samodzielna funkcja techniczna w budownictwie związana z opracowaniem projektu budowlanego inwestycji, osoba posiadająca odpowiednie uprawnienia budowlane, będąca członkiem Izby Architektów lub Inżynierów

Budowlanych

Projekt organizacji budowy

zbiór informacji pisemnych, wykresów, obliczeń i rysunków niezbędnych dla zagospodarowania placu budowy, ustalenia niezbędnych środków realizacyjnych oraz terminów częściowych i zakończenia budowy. Projekt organizacji budowy sporządza wykonawca robót. Projekt organizacji budowy zatwierdza Inwestor

Protokół odbioru robót

dokument odbioru robót przez inwestora od wykonawcy, stanowiący podstawę żądania zapłaty

Przedmiar obliczenie ilości robót na podstawie dokumentacji projektowej, oraz z natury, w celu sporządzenia kosztorysu

Przepisy techniczno-wykonawcze

warunki techniczne, jakim powinny odpowiadać obiekty budowlane i ich usytuowanie oraz warunki użytkowania obiektów budowlanych

Roboty budowlano-montażowe

budowa, a także prace polegające na montażu, modernizacji, remoncie lub rozbiórce

obiektu budowlanego

Roboty zabezpieczające roboty budowlane wykonywane dla zabezpieczenia już wykonanych lub będących w trakcie realizacji robót inwestycyjnych. Konieczność wykonania robót zabezpieczających może wynikać z projektu organizacji placu budowy np. wykonanie prowizorycznych przejść dla pieszych lub wjazdów, zadaszeń lub wygradzeń, odwodnienia itp. albo też są to nieprzewidziane, niezbędne do wykonania prace w celu zapobieżenia awarii lub katastrofie budowlanej. Roboty zabezpieczające mogą wystąpić na obiekcie w chwili podjęcia przez inwestora decyzji o przerwaniu robót na czas dłuższy, a stan zaawansowania obiektu wymaga wykonania tych robót dla ochrony obiektu przed wpływami atmosferycznymi lub dla zapobieżenia wypadkom osób postronnych

Roboty zanikające roboty budowlane, których efekty są zakrywane w trakcie wykonywania kolejnych etapów budowy

Rusztowanie konstrukcja jednorazowa (na ogół drewniana), systemowa wielokrotnego użytku (z rur stalowych lub aluminiowych) lub specjalna (np. wisząca), służąca jako pomost roboczy do wykonywania robót na poziomie przekraczającym dopuszczalną przepisami, bezpieczną pracę na wysokości

Wada techniczna efekt niezachowania przez wykonawcę reżimów w procesie technologicznym powodujący ograniczenie lub uniemożliwienie korzystania z wyrobu zgodnie z jego przeznaczeniem, za co odpowiedzialność ponosi wykonawca

Zadanie budowlane część przedsięwzięcia budowlanego stanowiące odrębną całość konstrukcyjną lub technologiczną, zdolną do samodzielnego spełniania przewidywanych funkcji technologiczno-użytkowych. Zadanie budowlane może polegać na wykonaniu robót związanych z budową, modernizacją, utrzymaniem obiektu budowlanego kablowej służącej do zasilania odbiorców

Znak bezpieczeństwa prawnie określone oznakowanie nadawane towarom i wyrobom, które uzyskały certyfikat

1.5. Ogólne wymagania dotyczące Robót

Wykonawca Robót jest odpowiedzialny za jakość ich wykonania oraz za ich zgodność z Dokumentacją Projektową, Specyfikacjami Technicznymi i poleceniami Inspektora Nadzoru.

1.5.1. Przekazanie miejsca wykonywania prac

Zamawiający w terminie określonym w warunkach ogólnych oraz warunkach specjalnych przekazuje Wykonawcy Teren Budowy wraz ze wszystkimi wymaganymi uzgodnieniami prawnymi i administracyjnymi, Dziennik Budowy oraz dwa egzemplarze Dokumentacji Projektowej i dwa komplety Specyfikacji Technicznych.

1.5.2. Dokumentacja Projektowa

1). Dokumentacja Projektowa będąca w posiadaniu Zamawiającego. Zamawiający posiada dokumentację projektową w rozumieniu ustawy „Prawo

Budowlane”. Pełna Dokumentacja Projektowa wraz z pozwoleniem na budowę znajduje się do wglądu, w okresie przygotowania ofert, w siedzibie Inwestora

Po przyznaniu kontraktu i podpisaniu umowy Wykonawca otrzyma 2 egzemplarze dokumentacji projektowej na roboty objęte kontraktem.

2). Dokumentacja Projektowa Wykonawcza do opracowania przez Wykonawcę w ramach Ceny Kontraktowej.

Wykonawca w ramach Ceny Kontraktowej zobowiązany jest do wykonania:

- projektu organizacji budowy (projekt ten Wykonawca winien uzgodnić z Inspektorem Nadzoru),
- projektu oznakowania i zabezpieczenia Robót (projekt ten Wykonawca winien uzgodnić w odpowiednich urzędach i z Inspektorem Nadzoru),
- projektu organizacji ruchu (projekt ten Wykonawca winien uzgodnić w odpowiednich urzędach i z Inspektorem Nadzoru),
- planu bezpieczeństwa i ochrony zdrowia na budowie (plan BIOZ)

Dokumentacje sporządzone przez Wykonawcę winny uwzględniać warunki:

- wynikające z praw autorskich
- wynikające z warunków technicznych przyjętych w projektach budowlano - montażowych
- wynikające z wytycznych podanych przez Inspektora Nadzoru. Dokumentacja Projektowa Powykonawcza do opracowania przez Wykonawcę w ramach Ceny Kontraktowej. Wykonawca w ramach Ceny Kontraktowej winien wykonać dokumentację powykonawczą Robót .

Wykonawca prześle 4 egz. w/w dokumentacji.

1.5.3. Zgodność Robót z Dokumentacją Projektową i Specyfikacjami Technicznymi.

Dokumentacja Projektowa i Specyfikacje Techniczne oraz inne dokumenty przekazane Wykonawcy stanowią część Kontraktu, a wymagania wyszczególnione w choćby jednym z nich są obowiązujące dla Wykonawcy tak, jakby zawarte były w całej dokumentacji. Wykonawca nie może wykorzystywać błędów lub opuszczeń w Dokumentach Kontraktowych, a o ich wykryciu winien natychmiast powiadomić Inspektora Nadzoru, który dokona odpowiednich zmian, poprawek lub interpretacji tych dokumentów. Wszystkie wykonane Roboty i dostarczone materiały będą zgodne z Dokumentacją Projektową i ST. Dane określone w Dokumentacji Projektowej i w ST będą uważane za wartości docelowe, od których dopuszczalne są odchylenia w ramach określonego przedziału tolerancji. Cechy materiałów i elementów budowli muszą być jednorodne i wykazywać bliską zgodność z określonymi wymaganiami, a rozrzuty tych cech nie mogą przekraczać dopuszczalnego przedziału tolerancji.

W przypadku, gdy materiały lub Roboty nie będą w pełni zgodne z Dokumentacją Projektową lub ST, i wpłynię to na niezadowalającą jakość elementu budowli, to takie materiały będą niezwłocznie zastąpione innymi, a Roboty rozebrane na koszt Wykonawcy.

1.5.4. Zabezpieczenie Terenu Budowy

Wykonawca jest zobowiązany do zapewnienia i utrzymania bezpieczeństwa Terenu Budowy oraz Robót poza placem budowy w okresie trwania realizacji Kontraktu aż do

zakończenia i odbioru końcowego Robót, a w szczególności:

- Zabezpieczy i utrzyma warunki bezpiecznej pracy i pobytu osób wykonujących czynności związane z budową i nienaruszalność ich mienia służącego do pracy a także zabezpieczy Teren Budowy przed dostępem osób nieupoważnionych.

- Fakt przystąpienia do Robót Wykonawca obwieści publicznie przed ich rozpoczęciem w sposób uzgodniony z Inspektorem Nadzoru oraz przez umieszczenie, w miejscach i ilościach określonych przez Inspektora Nadzoru, tablic informacyjnych, których treść będzie zatwierdzona przez Inspektora Nadzoru. Tablice informacyjne będą utrzymywane przez Wykonawcę w dobrym stanie przez cały okres realizacji Robót.

- Wykonawca podejmie odpowiednie środki w celu zabezpieczenia obiektów, chodników i dróg w strefie placu budowy oraz jego pobliżu przed uszkodzeniem, spowodowanym jego środkami transportu lub jego podwykonawców i dostawców.

- Koszt zabezpieczenia Terenów Budowy i Robót poza placem budowy nie podlega odrębnej zapłacie i przyjmuje się, że jest włączony w Cenę Kontraktową. W cenę Kontraktową włączony winien być także koszt wykonania poszczególnych obiektów zaplecza, drogi montażowe oraz uzyskania, doprowadzenia, przyłączenia wszelkich czynników i mediów energetycznych na Placu Budowy, takich jak: energia elektryczna, gaz, woda, ścieki itp. W cenę Kontraktową winny być włączone również

wszelkie opłaty wstępne, przesyłowe i eksploatacyjne związane z korzystaniem z tych mediów w czasie trwania Kontraktu oraz koszty ewentualnych likwidacji tych

przyłączy i doprowadzeń po ukończeniu Kontraktu. Zabezpieczenie korzystania z w/w czynników i mediów energetycznych należy do obowiązków Wykonawcy i w pełni jest on odpowiedzialny za uzyskanie wszystkich warunków technicznych przyłączenia, dokonanie uzgodnień, przeprowadzenie prac projektowych i otrzymanie niezbędnych pozwoleń i zezwoleń.

- Wykonawca w ramach Kontraktu ma uprzątnąć plac budowy po zakończeniu każdego elementu Robót i doprowadzić go do stanu pierwotnego po zakończeniu Robót i likwidacji placu budowy.

1.5.5. Ochrona środowiska w czasie wykonywania robót

Wykonawca ma obowiązek znać i stosować w czasie prowadzenia Robót wszelkie przepisy dotyczące ochrony środowiska naturalnego.

W okresie trwania budowy i wykończania Robót Wykonawca będzie:

- utrzymywać Teren Budowy i wykopy w stanie bez wody stojącej,

- podejmować wszelkie uzasadnione kroki mające na celu stosowanie się do przepisów i norm dotyczących ochrony środowiska na terenie i wokół Terenu Budowy oraz będzie unikać uszkodzeń lub uciążliwości dla osób lub własności społecznej

i innych, a wynikających ze skażenia, hałasu lub innych przyczyn powstałych w następstwie jego sposobu działania. Stosując się do tych wymagań będzie miał szczególny wzgląd na:

- Lokalizację baz, warsztatów, magazynów, składowisk, ukopów i dróg dojazdowych.
- Środki ostrożności i zabezpieczenia przed:
 - ✓ zanieczyszczeniem zbiorników i cieków wodnych pyłami lub substancjami

- ✓ toksycznymi,
- ✓ możliwością powstania pożaru.
- ✓ zanieczyszczeniem powietrza pyłami i gazami,

1.5.6. Ochrona przeciwpożarowa

Wykonawca będzie przestrzegać przepisów ochrony przeciwpożarowej. Wykonawca będzie utrzymywać sprawny sprzęt przeciwpożarowy, wymagany przez odpowiednie przepisy, na terenie baz produkcyjnych, w pomieszczeniach biurowych, mieszkalnych i magazynach oraz w maszynach i pojazdach.

Materiały łatwopalne będą składowane w sposób zgodny z odpowiednimi przepisami i zabezpieczone przed dostępem osób trzecich.

Wykonawca będzie odpowiedzialny za wszelkie straty spowodowane pożarem wywołanym jako rezultat realizacji Robót albo przez personel Wykonawcy.

1.5.7. Materiały szkodliwe dla otoczenia

Materiały, które w sposób trwały są szkodliwe dla otoczenia, nie będą dopuszczone do użycia. Nie dopuszcza się użycia materiałów wywołujących szkodliwe promieniowanie o stężeniu większym od dopuszczalnego. Wszelkie materiały odpadowe użyte do Robót będą miały świadectwa dopuszczenia, wydane przez uprawnioną jednostkę, jednoznacznie określające brak szkodliwe oddziaływania tych materiałów na środowisko. Materiały, które są szkodliwe dla otoczenia tylko w czasie Robót, a po zakończeniu Robót ich szkodliwość zanika (np. materiały pyłaste) mogą być użyte pod warunkiem przestrzegania wymagań technologicznych w budownictwie. Jeżeli wymagają tego odpowiednie przepisy Zamawiający powinien otrzymać zgodę na użycie tych materiałów od właściwych organów administracji państwowej.

Jeżeli Wykonawca użył materiałów szkodliwych dla otoczenia zgodnie ze specyfikacjami, a ich użycie spowodowało jakiegokolwiek zagrożenie środowiska, to konsekwencje tego poniesie Zamawiający.

1.5.8. Ochrona własności publicznej i prywatnej

W związku funkcją którą pełni rzeczowy obiekt prace budowlane prowadzone przez wykonawcę muszą być wykonywane na użytkowanym obiekcie. W wyniku czego prace dotyczące kompleksowego remontu wnętrza budynku należy prowadzić etapowo z częściowym wyłączeniem poszczególnych kondygnacji bądź pomieszczeń z użytkowania. Etapowość prowadzonych prac wykonawca uzgodni z Inwestorem. Wykonawca odpowiada za ochronę ruchomego i nieruchomego mienia Inwestora, którego pozostawienie w strefie wykonywania Robót było konieczne. Wykonawca zobowiązany jest do starannego zabezpieczenia mienia przed skutkami prac budowlanych i instalacyjnych (zwłaszcza w odniesieniu do mienia o znaczeniu historycznym)

1.5.9. Ograniczenie obciążeń osi pojazdów

Wykonawca stosować się będzie do ustawowych ograniczeń obciążenia na oś przy transporcie materiałów i wyposażenia na i z terenu Robót. Uzyska on wszelkie niezbędne zezwolenia od władz co do przewozu nietypowych wagowo ładunków i w

sposób ciągły będzie o każdym takim przewozie powiadomiony Inspektora Nadzoru. Pojazdy i ładunki powodujące nadmierne obciążenie osiowe nie będą dopuszczone na nieprzystosowane do tego obszary w obrębie Terenu Budowy i Wykonawca będzie odpowiadał za naprawę wszelkich spowodowanych uszkodzeń, zgodnie z poleceniami Inspektora Nadzoru.

1.5.10. Bezpieczeństwo i higiena pracy

Podczas realizacji Robót Wykonawca będzie przestrzegać przepisów dotyczących bezpieczeństwa i higieny pracy zgodnie z opracowanym i zatwierdzonym planem BIOZ. Roboty prowadzić zgodnie z wytycznymi Rozporządzenia Ministra Infrastruktury z dnia 06.02.2003r „W sprawie bezpieczeństwa i higieny pracy podczas wykonywania robót budowlanych”.

W szczególności Wykonawca ma obowiązek:

- zadbać, aby personel nie wykonywał pracy w warunkach niebezpiecznych, szkodliwych dla zdrowia oraz nie spełniających odpowiednich wymagań sanitarnych,
- zapewnić zaplecze, urządzenia socjalne oraz odpowiednią odzież dla ochrony życia i zdrowia osób zatrudnionych na budowie
- do wykonywania Robót dopuszczać tylko pracowników posiadających wymagane kwalifikacje, aktualne badania lekarskie, w tym do prac na wysokości, przeszkolenie w zakresie przepisów BHP oraz na stanowisku pracy.
- zapewnić używanie sprzętu ochronnego przed upadkiem z wysokości (np. szelek bezpieczeństwa z linką i amortyzatorem) przez pracowników wykonujących roboty, jak również pracownika odbierającego materiały transportowane na dach.
- utrzymywać wszelkie urządzenia oraz sprzęt w należytym stanie
- wyznaczyć i odpowiednio oznakować strefę niebezpieczną wokół miejsca wykonywania Robót, zachowując szerokość strefy nie mniejszą niż 1/10 wysokości, na której wykonywane będą roboty i istnieje zagrożenie spadania przedmiotów, lecz nie mniejszą niż 6,0 m,
- wyznaczyć i odpowiednio oznakować strefę niebezpieczną w pobliżu miejsca zasilania budowy linią energetyczną,
- wyznaczyć i utrzymywać na bieżąco porządek na powierzchniach przejść dla pieszych, ciągach komunikacyjnych i pomostach na rusztowaniu,
- wykonać daszki ochronne nad przejściami, wejściami do obiektu itp. o szerokości, co najmniej 0,5 m większej od szerokości przejścia lub przejazdu, odpornych na przebicie, zamocowanych na wysokości co najmniej 2,4 m od ziemi, pochylonych pod kątem 45° w kierunku źródła zagrożenia,
- nie prowadzić Robót jednocześnie na kilku poziomach w jednym pionie /stanowisko nad stanowiskiem pracy,
- prowadzić montaż rusztowań zgodnie z dokumentacją techniczno - ruchową (DTR)
 - i dopuścić do użytkowania po dokonaniu odbioru technicznego przez Inspektora Nadzoru,
 - - stosować środki transportu pionowego, podnośniki, wciągarki itp. posiadające odpowiednie certyfikaty bezpieczeństwa, dla wymaganych dopuszczenie przez UDT, zgodnie z przeznaczeniem i DTR,

-
- Uznaje się, że wszelkie koszty związane z wypełnieniem wymagań określonych powyżej nie podlegają odrębnej zapłacie i są uwzględnione w Cenie Kontraktowej.

1.5.11. Ochrona i utrzymanie Robót

- Wykonawca będzie odpowiedzialny za ochronę Robót i za wszelkie materiały i urządzenia używane do Robót od daty rozpoczęcia do czasu końcowego odbioru.

1.5.12. Stosowanie się do prawa i innych przepisów

- Wykonawca zobowiązany jest znać wszystkie przepisy wydane przez władze centralne i miejscowe oraz inne przepisy i wytyczne, które są w jakikolwiek sposób związane z Robotami i będzie w pełni odpowiedzialny za przestrzeganie tych. praw, przepisów i wytycznych podczas prowadzenia robót.
- Wykonawca będzie przestrzegać praw patentowych i będzie w pełni
- odpowiedzialny za wypełnienie wszelkich wymagań prawnych odnośnie wykorzystania opatentowanych urządzeń lub metod i w sposób ciągły będzie informować o swoich działaniach, przedstawiając kopie zezwoleń i inne odnośne dokumenty.

1.5.13. Działania związane z organizacją prac przy obiekcie

Wykonawca odpowiada przed właścicielem za własność, która została przekazana wraz z placem budowy. Po zakończeniu inwestycji Wykonawca jest zobowiązany doprowadzić teren i obiekt do stanu pierwotnego. Wykonawca powiadomi pisemnie wszystkie zainteresowane strony o terminie rozpoczęcia prac oraz o przewidywanym terminie zakończenia.

- **Wykonawca jest zobowiązany do przestrzegania - warunków wydanych przez jednostki uzgadniające opiniujące oraz właścicieli obszarów, na których prowadzone będą prace remontowe.**
- Uznaje się, że wszelkie koszty związane z wypełnieniem wymagań określonych powyżej nie podlegają odrębnej zapłacie i są uwzględnione w Cenie Kontraktowej.

1.5.14. Odbiory

Wykonawca w ramach Ceny Kontraktowej zobowiązany jest do zawiadomienia o odbiorach technicznych Instytucji, których obecność jest wymagana przepisami i ponosi opłaty za udział przedstawicieli tych instytucji w odbiorach. Wszystkie formalności z tym związane Wykonawca zobowiązany jest wykonać własnym staraniem. Uznaje się, że wszelkie koszty związane z wypełnieniem wymagań określonych w tym punkcie nie podlegają odrębnej zapłacie i są uwzględnione w Cenie Kontraktowej. Odbiory techniczne muszą spełniać wymagania stawiane przez przepisy „Prawo Budowlane”.

2. MATERIAŁY

2.1. Źródła szukania materiałów

Co najmniej na trzy tygodnie przed zaplanowanym wykorzystaniem jakichkolwiek materiałów przeznaczonych do Robót Wykonawca przedstawi szczegółowe informacje dotyczące proponowanego źródła wytwarzania, zamawiania tych materiałów i odpowiednie świadectwa badań laboratoryjnych, atesty oraz próbki do zatwierdzenia przez Inspektora Nadzoru. Zatwierdzenie pewnych materiałów z danego źródła nie oznacza automatycznie, że wszelkie materiały z danego źródła uzyskają zatwierdzenie. Wykonawca zobowiązany jest do prowadzenia badań, w celu udokumentowania, że materiały uzyskane z dopuszczonego źródła w sposób ciągły spełniają wymagania Specyfikacji Technicznych w czasie postępu Robót.

2.2. Pozyskiwanie materiałów miejscowych

Wykonawca odpowiada za uzyskanie pozwoleń od właścicieli i odnośnych władz na pozyskanie materiałów z jakichkolwiek źródeł miejscowych włączając w to źródła wskazane przez Zamawiającego i jest zobowiązany dostarczyć Inspektorowi Nadzoru wymagane dokumenty przed rozpoczęciem eksploatacji i źródła. Wykonawca ponosi odpowiedzialność za spełnienie wymagań ilościowych i jakościowych materiałów z jakiegokolwiek źródła. Wykonawca poniesie wszystkie koszty, a w tym: opłaty, wynagrodzenia i jakiegokolwiek inne koszty związane z dostarczeniem materiałów do Robót.

2.3. Inspekcja wytwórni materiałów.

Wytwórnie materiałów mogą być okresowo kontrolowane przez Inspektora Nadzoru w celu sprawdzenia zgodności stosowanych metod produkcyjnych z wymaganiami.

Próbki materiałów mogą być pobierane w celu sprawdzenia ich właściwości. Wynik tych kontroli będzie podstawą akceptacji określonej partii materiałów pod względem jakości. W przypadku, gdy Inspektor Nadzoru będzie przeprowadzał inspekcję wytwórni będą zachowane następujące warunki:

- Inspektor Nadzoru będzie miał zapewnioną współpracę i pomoc Wykonawcy oraz producenta materiałów w czasie przeprowadzania inspekcji.
- Inspektora Nadzoru będzie miał wolny dostęp, w dowolnym czasie, do tych części wytwórni, gdzie odbywa się produkcja materiałów przeznaczonych do realizacji Kontraktu.

2.4. Materiały nie odpowiadające wymaganiom

Materiały nie odpowiadające wymaganiom zostaną przez Wykonawcę wywiezione z Terenu Budowy, bądź złożone w miejscu wskazanym przez Inspektora Nadzoru. Jeśli Inspektor Nadzoru zezwoli Wykonawcy na użycie tych materiałów do innych Robót, niż

te dla których zostały zakupione, to zostanie dokonana przez Inspektora Nadzoru stosowna korekta ich kosztów. Każdy rodzaj Robót, w którym znajdują się niezbadane i nie zaakceptowane materiały, Wykonawca wykonuje na własne ryzyko, licząc się z jego nie przyjęciem i niezapłaceniem.

2.5. Przechowywanie i składowanie materiałów

Wykonawca zapewni aby tymczasowo składowane materiały, do czasu gdy będą one potrzebne do Robót, były zabezpieczone przed zniszczeniem, zachowały swoją jakość i właściwości do Robót i były dostępne do kontroli przez Inspektora Nadzoru. Miejsca czasowego składowania będą zlokalizowane w obrębie Terenu Budowy w miejscach uzgodnionych z Inspektorem Nadzoru lub poza Terenem Budowy w miejscach zorganizowanych przez Wykonawcę.

2.6. Wariantowe stosowanie materiałów

Jeśli Dokumentacja Projektowa lub ST przewidują możliwość wariantowego zastosowania rodzaju materiału w wykonywanych robotach, Wykonawca powiadomi Inspektora Nadzoru o swoim zamiarze co najmniej 3 tygodnie przed użyciem materiału. Wybrany i zaakceptowany rodzaj materiału nie może być później zmieniony bez zgody Inspektora Nadzoru.

3. SPRZĘT

Wykonawca jest zobowiązany do używania jedynie takiego sprzętu, który nie spowoduje niekorzystnego wpływu na jakość wykonywanych Robot. Sprzęt używany do Robót powinien być zgodny z ofertą Wykonawcy i powinien odpowiadać pod względem typów i ilości wskazaniom zawartym w ST, PZJ lub projekcie organizacji

Robót, zaakceptowanym przez Inspektora Nadzoru; w przypadku braku ustaleń w takich dokumentach sprzęt powinien być uzgodniony i zaakceptowany przez

Inspektora Nadzoru. Liczba i wydajność sprzętu będzie gwarantować przeprowadzenie Robót, zgodnie z zasadami określonymi w Dokumentacji

Projektowej, ST i wskazaniach Inspektora Nadzoru w terminie przewidzianym Kontraktem. Sprzęt będący własnością Wykonawcy lub wynajęty do wykonania Robót ma być utrzymywany w dobrym stanie i gotowości do pracy. Będzie on zgodny z normami ochrony środowiska i przepisami dotyczącymi jego użytkowania. Wykonawca dostarczy Inspektorowi Nadzoru kopie dokumentów potwierdzających

dopuszczenie sprzętu do użytkowania, tam gdzie jest to wymagane przepisami. Jeżeli Dokumentacja Projektowa lub ST przewidują, możliwość wariantowego użycia sprzętu przy wykonywanych Robotach, Wykonawca powiadomi Inspektora Nadzoru o swoim zamiarze wyboru i uzyska jego akceptację przed użyciem sprzętu. Wybrany sprzęt, po akceptacji Inspektora Nadzoru, nie może być później zmieniany bez jego zgody. Jakikolwiek sprzęt, maszyny, urządzenia i narzędzia nie gwarantujące zachowania warunków Kontraktu, zostanie przez Inspektora Nadzoru zdyskwalifikowany i nie

dopuszczony do Robót.

4. TRANSPORT

Wykonawca jest zobowiązany do stosowania jedynie takich środków transportu, które nie wpłyną niekorzystnie na jakość wykonywanych Robót i właściwości przewożonych materiałów. Liczba środków transportu będzie zapewniać prowadzenie Robót zgodnie z zasadami określonymi w Dokumentacji Projektowej,

ST i wskazaniach Inspektora Nadzoru, w terminie przewidzianym Kontraktem.

Wykonawca stosować się będzie do ustawowych ograniczeń obciążenia na oś przy transporcie materiałów/sprzętu na i z terenu Robót. Uzyska on wszelkie niezbędne zezwolenia od władz co do przewozu nietypowych ładunków i w sposób ciągły będzie o każdym takim przewozie powiadamiał Inspektora Nadzoru. Przy ruchu na drogach publicznych pojazdy będą spełniać wymagania dotyczące przepisów ruchu drogowego w odniesieniu do dopuszczalnych obciążeń na osie i innych parametrów technicznych. Środki transportu nie odpowiadające warunkom Kontraktu na polecenie Inspektora Nadzoru będą usunięte z Terenu Budowy. Wykonawca będzie usuwać na bieżąco, na własny koszt, wszelkie zanieczyszczenia spowodowane jego pojazdami na drogach publicznych oraz dojazdach do Terenu Budowy.

5. WYKONANIE ROBÓT

Ogólne zasady wykonywania Robót:

Wykonawca jest odpowiedzialny za prowadzenie Robót, zgodnie z Kontraktem, oraz za jakość zastosowanych materiałów i wykonywanych Robót, za ich zgodność z Dokumentacją Projektową, wymaganiami ST, PZJ oraz poleceniami Inspektora Nadzoru. Wykonawca ponosi odpowiedzialność za dokładne wytyczenie w planie i wyznaczenie wysokości wszystkich elementów Robót zgodnie z wymiarami i rzędnymi określonymi w Dokumentacji Projektowej lub przekazanymi na piśmie przez Inspektora Nadzoru. Następstwa jakiegokolwiek błędu spowodowanego przez Wykonawcę w wytyczeniu i wyznaczaniu Robót zostaną, jeśli wymagać tego będzie Inspektor Nadzoru, poprawione przez Wykonawcę na własny koszt.

Sprawdzenie wytyczenia Robót lub wyznaczenia wysokości przez Inspektora Nadzoru nie zwalnia Wykonawcy od odpowiedzialności za ich dokładność.

Decyzje Inspektora Nadzoru dotyczące akceptacji lub odrzucenia materiałów i elementów Robót będą oparte na wymaganiach sformułowanych w Kontrakcie, Dokumentacji Projektowej i w ST, a także w normach i wytycznych. Przy podejmowaniu decyzji Inspektor Nadzoru uwzględni wyniki badań materiałów i Robót, rozrzuty normalnie występujące przy produkcji i przy badaniach materiałów, doświadczenia z przeszłości, wyniki badań naukowych oraz inne czynniki wpływające na rozważaną kwestię. Polecenia Inspektora Nadzoru będą wykonywane nie później niż w czasie przez niego wyznaczonym, po ich otrzymaniu przez Wykonawcę, pod groźbą zatrzymania Robót. Skutki finansowe z tego tytułu ponosi Wykonawca.

6. KONTROLA JAKOŚCI ROBÓT

6.1. Program zapewnienia jakości (PZJ)

Do obowiązków Wykonawcy należy opracowanie i przedstawienie do aprobaty Inspektora Nadzoru programu zapewnienia jakości, w którym przedstawi on zamierzony sposób wykonywania Robót, możliwości techniczne, kadrowe i organizacyjne gwarantujące wykonanie Robót zgodnie z Dokumentacją Projektową, ST oraz poleceniami i ustaleniami przekazanymi przez Inspektora Nadzoru. Program zapewnienia jakości będzie zawierać:

część ogólną opisującą:

- organizację wykonania Robót, w tym terminy i sposób prowadzenia Robót,
- organizację ruchu na budowie wraz z oznakowaniem Robót,
- plan bezpieczeństwa i ochrony zdrowia,
- wykaz zespołów roboczych, ich kwalifikacje i przygotowanie praktyczne,
- wykaz osób odpowiedzialnych za jakość i terminowość wykonania poszczególnych elementów Robót,
- system (sposób i procedurę) proponowanej, kontroli sterowania jakością wykonywanych Robót,
- wyposażenie w sprzęt i urządzenia do pomiarów i kontroli (opis laboratorium własnego lub laboratorium, któremu Wykonawca zamierza zlecić prowadzenie badań),
- sposób oraz formę gromadzenia wyników badań laboratoryjnych, zapis pomiarów, nastaw mechanizmów sterujących, a także wyciąganych wniosków i zastosowanych korekt w procesie technologicznym, proponowany sposób i formę przekazywania tych informacji Inspektorowi Nadzoru.

część szczegółową opisującą dla każdego asortymentu Robót:

- wykaz maszyn i urządzeń stosowanych na budowie z ich parametrami technicznymi oraz wyposażeniem w mechanizmy do sterowania i urządzenia pomiarowo-kontrolne
- rodzaje i ilość środków transportu oraz urządzeń do magazynowania i załadunku materiałów, spoiw, lepiszczy, kruszyw itp.,
- sposób zabezpieczenia i ochrony ładunków przed utratą ich właściwości w czasie transportu,
- sposób i procedurę pomiarów i badań (rodzaj i częstotliwość, pobieranie próbek, legalizacja i sprawdzanie urządzeń, itp.) prowadzonych podczas dostaw materiałów, wytwarzania mieszanek i wykonywania poszczególnych elementów Robót,
- sposób postępowania z materiałami i Robotami nie odpowiadającymi wymaganiom.

6.2. Zasady kontroli jakości Robót

- Celem kontroli Robót będzie takie sterowanie ich przygotowaniem i wykonaniem, aby osiągnąć założoną jakość Robót. Wykonawca jest odpowiedzialny za pełną kontrolę Robót i jakości materiałów.

- Wykonawca zapewni odpowiedni system kontroli, włączając personel, laboratorium, sprzęt, zaopatrzenie i wszystkie urządzenia niezbędne do pobierania próbek i badań materiałów oraz Robót.
- Przed zatwierdzeniem systemu kontroli Inspektor Nadzoru może zażądać od Wykonawcy przeprowadzenia badań w celu zademonstrowania, że poziom ich wykonywania jest zadowalający.
- Wykonawca będzie przeprowadzać pomiary i badania materiałów oraz Robót z częstotliwością zapewniającą stwierdzenie, że Roboty wykonano zgodnie z wymaganiami zawartymi w Dokumentacji Projektowej i ST. Minimalne wymagania co do zakresu badań i ich częstotliwość są określone w ST, normach i wytycznych. W przypadku, gdy nie zostały one tam określone.
- Inspektor Nadzoru ustali jaki zakres kontroli jest konieczny, aby zapewnić wykonanie Robót zgodnie z Kontraktem.
- Wykonawca dostarczy Inspektorowi Nadzoru świadectwa, że wszystkie stosowane urządzenia i sprzęt badawczy posiadają ważną legalizację, zostały prawidłowo wykalibrowane i odpowiadają wymaganiom norm określających procedury badań.
- Inspektor Nadzoru będzie mieć nieograniczony dostęp do pomieszczeń laboratoryjnych, w celu ich inspekcji. Inspektor Nadzoru będzie przekazywać Wykonawcy pisemne informacje o jakichkolwiek niedociągnięciach dotyczących urządzeń laboratoryjnych, sprzętu, zaopatrzenia laboratorium, pracy personelu lub metod badawczych. Jeżeli niedociągnięcia te będą tak poważne, że mogą wpłynąć ujemnie na wyniki badań, Inspektor Nadzoru natychmiast wstrzyma użycie do Robót badanych materiałów i dopuści je do użycia dopiero wtedy, gdy niedociągnięcia w pracy laboratorium Wykonawcy zostaną usunięte i stwierdzona zostanie odpowiednia jakość tych materiałów.
- Wszystkie koszty związane z organizowaniem i prowadzeniem badań materiałów ponosi Wykonawca.

6.3. Pobieranie próbek

Próbki będą pobierane losowo. Zaleca się stosowanie statystycznych metod pobierania próbek, opartych na zasadzie, że wszystkie jednostkowe elementy produkcji mogą być z jednakowym prawdopodobieństwem wytypowane do badań. Inspektor Nadzoru będzie mieć zapewnioną możliwość udziału w pobieraniu próbek.

Na zlecenie Inspektora Nadzoru Wykonawca będzie przeprowadzać dodatkowe badania tych materiałów, które budzą wątpliwość co do jakości, o ile kwestionowane materiały nie zostaną przez Wykonawcę usunięte lub ulepszone z własnej woli. Koszty tych dodatkowych badań pokrywa Wykonawca tylko w przypadku stwierdzenia usterek; w przeciwnym przypadku koszty te pokrywa Zamawiający.

Pojemniki do pobierania próbek będą dostarczone przez Wykonawcę i zatwierdzone przez Inspektora Nadzoru. Próbki dostarczone przez Wykonawcę do badań wykonywanych przez Inspektora Nadzoru będą odpowiednio opisane i oznakowane, w sposób zaakceptowany przez Inspektora Nadzoru.

6.4. Badania i pomiary

Wszystkie badania i pomiary będą przeprowadzone zgodnie z wymaganiami norm. W przypadku, gdy normy nie obejmują jakiegokolwiek badania wymaganego w ST, stosować można wytyczne albo inne procedury, zaakceptowane przez Inspektora Nadzoru. Przed przystąpieniem do pomiarów lub badań Wykonawca powiadomi Inspektora Nadzoru o rodzaju, miejscu i terminie pomiaru lub badania. Po wykonaniu pomiaru lub badania Wykonawca przedstawi na piśmie ich wyniki do akceptacji Inspektora Nadzoru.

6.5. Raporty z badań

Wykonawca będzie przekazywać Inspektorowi Nadzoru kopie raportów z wynikami badań jak najszybciej, nie później jednak niż w terminie określonym w programie zapewnienia jakości. Wyniki badań (kopie) będą przekazywane Inspektorowi Nadzoru na formularzach według dostarczonego przez niego wzoru lub innych, przez niego zaakceptowanych.

6.6. Badania prowadzone przez Inspektora Nadzoru

Dla celów kontroli jakości i zatwierdzenia Inspektor Nadzoru uprawniony jest do dokonywania kontroli, pobierania próbek i badania materiałów u źródła ich wytwarzania, i zapewniona mu będzie wszelka potrzebna do tego pomoc ze strony Wykonawcy i producenta materiałów. Inspektor Nadzoru, po uprzedniej weryfikacji systemu kontroli Robót prowadzonego przez Wykonawcę, będzie oceniać zgodność materiałów i Robót z wymaganiami ST na podstawie wyników badań dostarczonych przez Wykonawcę. Inspektor Nadzoru może pobierać próbki materiałów i prowadzić badania niezależnie od Wykonawcy, na swój koszt. Jeżeli wyniki tych badań wykażą, że raporty Wykonawcy są niewiarygodne, to Inspektora Nadzoru poleci Wykonawcy lub zleci niezależnemu laboratorium przeprowadzenie powtórnych lub dodatkowych badań, albo oprze się wyłącznie na własnych badaniach przy ocenie zgodności materiałów i Robót z Dokumentacją Projektową i ST. W takim przypadku całkowite koszty powtórnych lub dodatkowych badań i pobierania próbek poniesione zostaną przez Wykonawcę.

6.7. Atesty jakości materiałów i urządzeń

Przed wykonaniem badań jakości materiałów przez Wykonawcę, Inspektor Nadzoru może dopuścić do użycia materiały posiadające atest producenta stwierdzający ich pełną zgodność z warunkami podanymi w ST. W przypadku materiałów, dla których atesty są wymagane przez ST, każda partia dostarczona do Robót będzie posiadać atest określający w sposób jednoznaczny jej cechy. Produkty przemysłowe będą posiadać atesty wydane przez producenta poparte w razie potrzeby wynikami wykonanych przez niego badań. Kopie wyników tych badań będą dostarczone przez Wykonawcę Inspektorowi Nadzoru. Materiały posiadające atesty a urządzenia - ważne legalizacje, mogą być badane w dowolnym czasie. Jeżeli zostanie stwierdzona niezgodność ich właściwości z ST to takie materiały i/lub urządzenia zostaną odrzucone.

7. OBMIAR ROBOT

7.1. Ogólne zasady obmiaru Robót

Obmiar Robót będzie określać faktyczny zakres wykonywanych Robót zgodnie z Dokumentacją Projektową i ST, w jednostkach ustalonych w Wycenionym Zestawieniu Rzeczowym. Obmiaru Robót dokonuje Wykonawca po pisemnym powiadomieniu Inspektora Nadzoru o zakresie obmierzanych Robót i terminie obmiaru, co najmniej na 3 dni przed tym terminem. Wyniki obmiaru będą wpisane do Księgi Obmiaru. Jakikolwiek błąd lub przeoczenie (opuszczenie) w ilościach podanych w Zestawieniu Rzeczowym lub gdzie indziej w Specyfikacjach

Technicznych nie zwalnia Wykonawcy od obowiązku ukończenia wszystkich Robót. Błędne dane zostaną poprawione wg instrukcji Inspektora Nadzoru na piśmie. Obmiar gotowych Robót będzie przeprowadzony z częstością wymaganą do celu miesięcznej płatności na rzecz Wykonawcy lub w innym czasie określonym w Kontrakcie lub oczekiwanym przez Wykonawcę i Inspektora Nadzoru.

7.2. Zasady określania ilości Robót i materiałów

Długości i odległości pomiędzy wyszczególnionymi punktami skrajnymi będą obmierzone wzdłuż linii prostej (lub jako suma odcinków prostych).

Jeśli Specyfikacje Techniczne właściwe dla danych Robót nie wymagają tego inaczej, objętości będą wyliczone w m^3 jako długość pomnożona przez średni przekrój. Obmiary skomplikowanych powierzchni lub objętości powinny być uzupełnione szkicami w książce obmiaru lub dołączone do niej w formie załącznika.

Ilości, które mają być obmierzone wagowo, będą ważone w tonach lub kilogramach zgodnie z wymaganiami Specyfikacji Technicznych.

7.3. Urządzenia i sprzęt pomiarowy

- Wszystkie urządzenia i sprzęt pomiarowy, stosowany w czasie obmiaru Robót będą zaakceptowane przez Inspektora Nadzoru.

- Urządzenia i sprzęt pomiarowy zostaną dostarczone przez Wykonawcę. Jeżeli urządzenia te lub sprzęt wymagają badań atestujących, to Wykonawca będzie posiadać ważne świadectwa legalizacji.

- Wszystkie urządzenia pomiarowe będą przez Wykonawcę utrzymywane w dobrym stanie, w całym okresie trwania Robót.

7.4. Wagi i zasady ważenia

Wykonawca dostarczy i zainstaluje urządzenia wagowe odpowiadające odnośnym wymaganiom Specyfikacji Technicznych. Będzie utrzymywać to wyposażenie zapewniając w sposób ciągły zachowanie dokładności wg norm zatwierdzonych przez Inspektora Nadzoru.

7.5. Czas przeprowadzania obmiaru.

Obmiary będą przeprowadzane przed częściowym lub końcowym odbiorem Robót, a także w przypadku występowania dłuższej przerwy w Robotach i zmiany Wykonawcy

6.8. Dokumenty budowy

(1) Dziennik Budowy

Dziennik Budowy jest wymaganym dokumentem prawnym obowiązującym Zamawiającego i Wykonawcę w okresie od przekazania Wykonawcy Terenu Budowy do końca okresu gwarancyjnego. Odpowiedzialność za prowadzenie Dziennika Budowy zgodnie z obowiązującymi przepisami spoczywa na Wykonawcy. Zapisy w Dzienniku Budowy będą dokonywane na bieżąco i będą dotyczyć przebiegu

Robót, stanu bezpieczeństwa ludzi i mienia oraz technicznej i gospodarczej strony budowy. Każdy zapis w Dzienniku Budowy będzie opatrzony datą jego dokonania, podpisem osoby, która dokonała zapisu, z podaniem jej imienia i nazwiska oraz

Stanowiska służbowego. Zapisy będą czytelne, dokonane trwałą techniką, w porządku chronologicznym, bezpośrednio jeden pod drugim, bez przerw.

Załączone do Dziennika Budowy protokoły i inne dokumenty będą oznaczone kolejnym numerem załącznika i opatrzone datą i podpisem Wykonawcy i Inspektora Nadzoru.

(2) Księga Obmiaru

Księga Obmiaru stanowi dokument pozwalający na rozliczenie faktycznego postępu każdego z elementów Robót. Obmiary wykonanych Robót przeprowadza się w sposób ciągły w jednostkach przyjętych w Wycenionym Zestawieniu Rzeczowym i wpisuje do Księgi Obmiaru.

(3) Dokumenty laboratoryjne

Dzienniki laboratoryjne, atesty materiałów, orzeczenia o jakości materiałów, recepty robocze i kontrolne wyniki badań Wykonawcy będą gromadzone w formie uzgodnionej w programie zapewnienia jakości. Dokumenty te stanowią załącznik do odbioru Robót. Winny być udostępnione na każde życzenie Inspektora Nadzoru.

(4) Pozostałe dokumenty budowy

Do dokumentów budowy zalicza się, oprócz wymienionych w pkt. (1) - (3) następujące dokumenty:

- pozwolenie na realizację zadania budowlanego,
- protokoły przekazania Terenu Budowy,
- projekt organizacji budowy,
- plan bezpieczeństwa i ochrony zdrowia na budowie (BIOZ),
- umowy cywilno-prawne z osobami trzecimi i inne umowy cywilno-prawne,
- protokoły odbioru Robót,
- protokoły z narad i ustaleń,
- korespondencję na budowie

(5) Przechowywanie dokumentów budowy

Dokumenty budowy będą przechowywane przez Wykonawcę na Terenie Budowy w miejscu odpowiednio zabezpieczonym. Zaginięcie któregokolwiek z dokumentów budowy spowoduje jego natychmiastowe odtworzenie w formie przewidzianej prawem. Wszelkie dokumenty budowy będą zawsze dostępne dla Inspektora Nadzoru i przedstawiane do wglądu na życzenie Zamawiającego.

Robót. Obmiar Robót zanikających przeprowadza się w czasie ich wykonywania. Obmiar Robót podlegających zakryciu przeprowadza się przed ich zakryciem. Wymiary skomplikowanych powierzchni lub objętości będą uzupełnione odpowiednimi szkicami umieszczonymi na karcie Księgi Obmiaru. W razie braku miejsca szkice mogą być dołączone w formie oddzielnego załącznika do Księgi Obmiaru, którego wzór zostanie uzgodniony z Inspektorem Nadzoru.

8. ODBIÓR ROBOT

W zależności od ustaleń ST, Roboty podlegają następującym etapom odbioru:

- odbiorowi Robót zanikających i ulegających zakryciu,
- odbiorowi częściowemu,
- odbiorowi wstępnemu,
- końcowemu odbiorowi Robót.

8.1. Odbiór Robót zanikających i ulegających zakryciu.

Odbiór Robót zanikających i ulegających zakryciu polega na finalnej ocenie ilości i jakości wykonywanych Robót, które w dalszym procesie realizacji ulegną zakryciu. Odbiór Robót zanikających i ulegających zakryciu będzie dokonany w czasie umożliwiającym wykonanie ewentualnych korekt i poprawek bez hamowania ogólnego postępu Robót.

Odbioru Robót dokonuje Inspektor Nadzoru. Gotowość danej części Robót do odbioru zgłasza Wykonawca wpisem do Dziennika Budowy z jednoczesnym powiadomieniem Inspektora Nadzoru. Odbiór będzie przeprowadzony zgodnie z Warunkami Ogólnymi od daty zgłoszenia wpisem do Dziennika Budowy i powiadomienia o tym fakcie Inspektora Nadzoru. Jakość i ilość Robót ulegających zakryciu ocenia Inspektor Nadzoru na podstawie dokumentów zawierających komplet przeprowadzonych pomiarów w konfrontacji z Dokumentacją Projektową, ST i uprzednimi ustaleniami.

8.2. Odbiór częściowy

Odbiór częściowy polega na ocenie ilości i jakości wykonanych części Robót. Odbioru częściowego Robót dokonuje się wg zasad jak przy odbiorze ostatecznym Robót . Odbioru dokonuje Inspektor Nadzoru.

8.3. Wstępny odbiór Robót

Odbiór wstępny polega na finalnej ocenie rzeczywistego wykonania Robót w odniesieniu do ich ilości, jakości i wartości. Całkowite zakończenie Robót oraz gotowość do odbioru wstępnego będzie stwierdzona przez Wykonawcę wpisem do Dziennika Budowy z bezzwłocznym powiadomieniem na piśmie o tym fakcie Inspektora Nadzoru. Odbioru wstępnego Robót dokona komisja wyznaczona przez Zamawiającego w obecności Inspektora Nadzoru i Wykonawcy. Komisja odbierająca

Roboty dokona ich oceny jakościowej na podstawie przedłożonych dokumentów, wyników pomiarów, ocenie wizualnej oraz zgodności wykonania Robót z Dokumentacją Projektową i ST. Odbiór wstępny Robót nastąpi w terminie ustalonym w Warunkach Ogólnych, licząc od dnia potwierdzenia przez Inspektora Nadzoru zakończenia Robót i przyjęcia niżej wymienionych dokumentów do odbioru wstępnego.

Dokumenty do odbioru wstępnego.

Podstawowym dokumentem do dokonania odbioru wstępnego Robót jest protokół odbioru wstępnego Robót sporządzony wg wzoru ustalonego przez Inspektora Nadzoru. Do odbioru wstępnego Wykonawca jest zobowiązany przygotować następujące dokumenty:

- Dokumentację Projektową podstawową z naniesionymi zmianami oraz dodatkową, jeśli została sporządzona w trakcie realizacji Umowy.
- Specyfikację Techniczną (podstawową z Umowy i ew. uzupełniającą lub zamienną).
- Dzienniki Budowy i Rejestry Obmiarów.
- Wyniki pomiarów.
- Deklaracje zgodności lub certyfikaty zgodności wbudowanych materiałów zgodnie z ST i ew. PZJ.
- Opinię o gotowości odbioru.
- Geodezyjną inwentaryzację powykonawczą Robót, które tego wymagają .
- Kopię mapy zasadniczej powstałej w wyniku geodezyjnej inwentaryzacji powykonawczej.

W przypadku, gdy wg komisji, Roboty pod względem przygotowania dokumentacyjnego nie będą gotowe do odbioru ostatecznego, komisja w porozumieniu z Wykonawcą wyznaczy ponowny termin odbioru ostatecznego

Robót. W toku odbioru wstępnego Robót komisja zapozna się z realizacją ustaleń przyjętych w trakcie odbioru Robót zanikających i ulegających zakryciu, zwłaszcza w zakresie wykonania Robót uzupełniających i Robót poprawkowych. W przypadku stwierdzenia przez komisję, że jakość wykonanych Robót odbiega od wymaganej Dokumentacją Projektową i ST z uwzględnieniem tolerancji i nie ma większego wpływu na cechy eksploatacyjne obiektu, komisja dokona potrąceń, oceniając pomniejszoną wartość wykonanych Robót w stosunku do wymagań przyjętych w Umowie. Na zakończenie prac komisja wystawia Protokół wstępnego odbioru Robót.

8.4. Końcowy odbiór Robót

Po skutecznym dokonaniu wstępnego odbioru Robót (gdy wszystkie usterki i wady zostały poprawione) i uzyskaniu pozytywnego protokołu wstępnego odbioru Robót, Wykonawca w porozumieniu z Inspektorem Nadzoru przygotowuje i przeprowadzi końcowy odbiór Robót zgodnie z Warunkami Technicznymi Wykonania i Odbioru Robót Budowlano – Montażowych.

8.5. Proces zakończenia Kontraktu

Wystawienie Oświadczenia końcowego odbioru Robót

Po skutecznym dokonaniu końcowego odbioru Robót oraz wykonaniu przez Wykonawcę ewentualnych zaleceń zawartych w protokole odbioru końcowego, Inspektor Nadzoru w terminie 7 dni wystawi Wykonawcy oświadczenie końcowego odbioru robót z kopią dla Strony Zamawiającej, zawierające datę wywiązania się Wykonawcy z obowiązków wynikających z Umowy, w sposób zadawalający Inspektora Nadzoru.

Rozliczenie Końcowe

Nie później niż 30 dni po wystawieniu oświadczenia końcowego odbioru Robót Wykonawca przedstawi Inspektorowi Nadzoru projekt końcowego rozliczenia wraz z dokumentami wspomagającymi, ukazującymi w szczególności wartość Robót wykonanych zgodnie z Umową, oraz wszelkie inne kwoty, które Wykonawca uważa za należne mu z tytułu Umowy. W ciągu 30 dni od otrzymania projektu rozliczenia końcowego i wszystkich informacji zasadnie wymaganych dla jego weryfikacji, Inspektor Nadzoru przygotowuje końcowe rozliczenie.

Zwolnienie gwarancji należytego wykonania umowy

Gwarancja należytego wykonania umowy będzie zwolniona lub zwrócona w ciągu 14 dni od wydania podpisanego rozliczenia końcowego.

9. PODSTAWA PŁATNOŚCI

9.1. Ustalenia ogólne

Podstawą płatności jest cena skalkulowana przez Wykonawcę za jednostkę obmiarową ustaloną dla danej pozycji w Zestawieniu Rzeczowym. Cena jednostkowa pozycji będzie uwzględniać wszystkie czynności, wymagania i badania składające się na jej wykonanie, określone dla tej Roboty w ST i w Dokumentacji Projektowej.

Cena obejmuje:

- robociznę bezpośrednią wraz z towarzyszącymi kosztami,
- wartość zużytych materiałów wraz z kosztami zaopatrzenia, transportu i magazynowania,
- wartość pracy sprzętu wraz z kosztami jednorazowymi, (sprowadzenie sprzętu na Teren Budowy i z powrotem, montaż i demontaż na stanowisku pracy),
- wartość pracy rusztowań wraz z kosztami wynajmu, (sprowadzenie na Teren Budowy i wywóz z powrotem, montaż i demontaż na stanowisku pracy),
- koszty pośrednie, w skład których wchodzi: płace personelu i kierownictwa budowy, pracowników nadzoru i laboratorium, koszty urządzenia i eksploatacji zaplecza budowy (w tym energii i wody, budowy dróg dojazdowych itp.), koszty dotyczące oznakowania Robót, wydatki dotyczące BHP, usługi obce na rzecz budowy, opłaty za dzierżawę placów, ekspertyzy dotyczące wykonanych Robót, ubezpieczenia oraz koszty zarządu przedsiębiorstwa Wykonawcy; uzyskanie i pozyskanie terenu na zaplecze budowy leży w gestii Wykonawcy; uzyskanie opinii Inspektora Nadzoru

lokalizacji zaplecza jest wskazane; opłaty za zajęcie pasa drogowego, opłaty za wykonanie tablic informacyjnych; ubezpieczenia itp.,

- zysk kalkulacyjny zawierający ewentualne ryzyko Wykonawcy z tytułu innych wydatków mogących wystąpić w czasie realizacji Robót i w okresie gwarancyjnym,
- podatki obliczane zgodnie z obowiązującymi przepisami,

9.2. Tablice informacyjne.

Wymagania dotyczące tablic i tabliczek Wykonawca w ramach Kontraktu jest zobowiązany ustawić i utrzymać tablice informacyjne na czas wykonywania Robót. Tablice informacyjne nie powinny znajdować się na placu budowy dłużej niż 6 miesięcy od momentu zakończenia inwestycji. Następnie, tablice informacyjne powinny być zastąpione

9.3. Koszty zawarcia ubezpieczeń na Roboty Kontraktowe

Koszty zawarcia ubezpieczeń wymienionych w Warunkach Ogólnych i Warunkach Specjalnych Umowy ponosi Wykonawca.

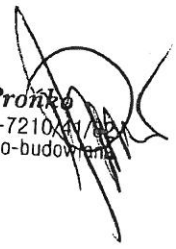
9.4. Koszty pozyskania Zabezpieczenia wykonania

Koszty pozyskania Zabezpieczenia wykonania i wszystkich wymaganych Gwarancji ponosi Wykonawca.

10. PRZEPISY ZWIĄZANE

Specyfikacje Techniczne w różnych miejscach powołują się na Polskie Normy (PN), przepisy branżowe, instrukcje. Należy je traktować jako integralną część i należy je czytać łącznie z Rysunkami i Specyfikacjami, jak gdyby tam one występowały. Rozumie się, iż Wykonawca jest w pełni zaznajomiony z ich zawartością i wymaganiami. Zastosowanie będą miały ostatnie wydania Polskich Norm (datowane nie później niż 30 dni przed datą składania ofert), o ile nie postanowiono inaczej. Roboty będą wykonywane w bezpieczny sposób, ściśle w zgodzie z Polskimi Normami (PN). Wykonawca jest zobowiązany do przestrzegania wszystkich obowiązujących norm przy wykonywaniu Robót określonych w Kontrakcie oraz do stosowania ich postanowień na równi ze wszystkimi innymi wymaganiami zawartymi w Specyfikacjach Technicznych. Rozumie się, że Wykonawca jest w pełni zaznajomiony z zawartością i wymaganiami tych norm.

Jerzy Leszek Prońko
upr. bud. nr: WBPP-NB-7210/21/10
specjalność: konstrukcyjno-budowlana
zakres: ogólnobudowlany
KUP/5/3621/02



ST- 01.01. Roboty budowlane- Roboty rozbiórkowe i demontażowe

KOD CPV 45111300-1

Wstęp

1.1. Przedmiotem niniejszej ST są wymagania dotyczące wykonania i odbioru prac: roboty rozbiórkowe i demontażowe podczas realizacji zadania pn. *Remont garaży Delegatury WIOŚ w Toruniu*

Przedmiotem niniejszej ST są, wymagania dotyczące wykonania i odbioru rozbiórki elementów

1.2. Zakres stosowania ST

Specyfikacja Techniczna jest stosowana, jako dokument przetargowy i kontraktowy przy zleceniu i realizacji robót wymienionych w punkcie 1.1.

1.3. Zakres robót objętych ST

Ustalenia zawarte w niniejszej specyfikacji dotyczą wykonania robót rozbiórkowych elementów budynku:

- rozebranie rynien i rur spustowych

- 1.4. Określenia podstawowe

Określenie podane w niniejszej ST są zgodne z obowiązującymi odpowiednimi normami i ST „Wymagania ogólne”.

1.5. Ogólne wymagania dotyczące robót Wykonawca robót jest odpowiedzialny za jakość ich wykonania oraz za zgodność z Dokumentacją

Projektową, ST i poleceniami Inspektora nadzoru. Ogólne wymagania dotyczące robót podano w „Wymagania ogólne”.

2. Materiały:

- Nie występują

3. Sprzęt:

- Ogólne warunki dotyczące transportu i przechowywania wg ST „Wymagania ogólne”

- Sprzęt powinien być dobrej jakości i zaakceptowany przez Inspektora Nadzoru.

- Rodzaj stosowanego sprzętu powinien być zgodny z projektem organizacji robót i uzgodniony z Inspektorem Nadzoru.

- Sprzęt wykorzystywany przez Wykonawcę powinny być sprawne technicznie i spełniać wymagania w zakresie BHP.

- Sprzęt zmechanizowany i pomocniczy powinien mieć trwały i wyraźny napis określający jego istotne właściwości techniczne, np.: udźwig, nośność, ciśnienie, temperaturę itp.

- Wykonawca jest zobowiązany do używania jedynie takiego sprzętu, który nie spowoduje niekorzystnego wpływu na jakość wykonywanych robót, zarówno w miejscu tych robót, jak też przy wykonywaniu czynności pomocniczych oraz w czasie transportu, załadunku i wyładunku materiałów.

- Rodzaje, ilości i parametry techniczne sprzętu określa projekt organizacji robót budowlanych i montażowych oraz instrukcja techniczna montażu dla poszczególnych

robót lub ich części montowanych z gotowych elementów.

- Sprzęt zmechanizowany podlegający przepisom o dozorcze technicznym musi posiadać aktualne dokumenty uprawniające do jego eksploatacji.

4. Transport :

Załadunek, transport, rozładunek i składowanie materiałów powinny odbywać się tak, aby zachować ich dobry stan techniczny oraz wymagania stawiane przez producentów tych materiałów na czas transportu i składowania przed wbudowaniem. Materiały i sprzęt mogą być przewożone dowolnymi środkami transportu zaakceptowanymi przez Inspektora Nadzoru. Rodzaj środków transportu określa projekt organizacji robót budowlanych i montażowych oraz instrukcja techniczna montażu dla poszczególnych robót lub ich części,

Używane pojazdy, poruszające się po drogach publicznych powinny spełniać wymagania dotyczące przepisów i ruchu drogowego. Środki transportu wykorzystywane przez Wykonawcę powinny być sprawne technicznie i spełniać wymagania w zakresie BHP.

5. Wykonanie robót:

5.1. Roboty przygotowawcze.

5.2. Roboty rozbiórkowe i demontażowe

Roboty prowadzić zgodnie z rozporządzeniem Ministra Infrastruktury z dnia 06.02.2003r. (Dz. U. Nr 47 poz. 401) w sprawie bezpieczeństwa i higieny pracy podczas wykonywania robót budowlanych.

5.3. Przed przystąpieniem do robót rozbiórkowych należy:
teren ogrodzić i oznakować zgodnie z wymogami BHP 5.4

Zakres robót rozbiórkowych i demontażowych:

rozbiórka rynien i rur spustowych

Wywóz blachy z rozbiórek i elementów z demontażu

6. Kontrola jakości robót

Ogólne zasady kontroli jakości robót podano w ST.00.00. „Wymagania ogólne” Kontroli podlega sposób wykonania robót rozbiórkowych, prawidłowość transportu i składowania materiałów uzyskanych podczas rozbiórki.

7. Odbiór robót

Ogólne zasady odbioru robót podano w części pn. Wymagania Ogólne niniejszej specyfikacji.

Poszczególne etapy robót powinny być odebrane i zaakceptowane przez Inspektora Nadzoru. Odbioru robót (stwierdzenie wykonania zakresu robót przewidzianego w dokumentacji) dokonuje Inspektor Nadzoru, po zgłoszeniu przez Wykonawcę robót do odbioru. Odbiór powinien być przeprowadzony w czasie umożliwiającym wykonanie ewentualnych poprawek bez hamowania postępu robót. Roboty poprawkowe Wykonawca wykona na własny koszt w terminie ustalonym z

Inspektorem Nadzoru. Odbiory robót częściowych, zanikających i ulegających zakryciu należy prowadzić w miarę postępu robót, kontrolując ich jakość zgodnie z normami, zasadami i warunkami technicznymi dla danego asortymentu robót i w sposób podany w niniejszej ST.

8. Podstawa płatności

Ogólne zasady płatności, podano w ST Ogólna Specyfikacja Techniczna. Płatność należy przyjmować zgodnie z ofertą i oceną jakości robót.

Podstawą płatności będą warunki zawarte w umowie między Zamawiającym a Wykonawcą.

9. Obmiar robót

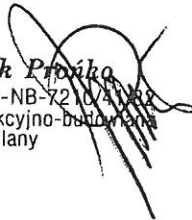
Jednostki miary zgodnie z przedmiarem robót i kosztorysem ofertowym dla danego asortymentu robót i ustaleniami w tym zakresie zawartymi w umowie między Zamawiającym a Wykonawcą.

10. Przepisy związane i standardy

Wymagania nie uregulowane powyższym opisem obowiązują wg:

Warunki techniczne wykonania i odbioru robót budowlano – montażowych – Arkady 1989. Należy stosować przepisy zgodnie z ST „Wymagania ogólne”.

Jerzy Leszek Piwońko
upr. bud. nr: WBPP-NB-72 0/4/1992
specjalność: konstrukcyjno-budowlana
zakres: ogólnobudowlany
KUP/IS/3621/02



ST-01-11 ROBOTY BUDOWLANE MONTAŻ RYNIEN, RUR SPUSTOWYCH ORAZ PŁOTKÓW PRZECIWSNIEGOWYCH

KOD CPV 45260000

1. Wstęp

1.1. Przedmiot specyfikacji technicznej (ST)

Przedmiotem niniejszej specyfikacji są wymagania dotyczące wykonania i odbioru Wymiany rynien i rur spustowych oraz montaż płotków przeciwśniegowych zadania „Remont odwodnienia dachu budynku Delegatury WIOŚ we Włocławku”

1.2. Zakres stosowania ST

Specyfikacja techniczna (ST) stosowana jest jako dokument przetargowy i kontraktowy przy zleceniu i realizacji robót wymienionych w pkt . 1.1. Odstępstwa od wymagań podanych w niniejszej specyfikacji mogą mieć miejsce tylko w przypadkach małych prostych Robót i konstrukcji drugorzędnych o niewielkim znaczeniu, dla których istnieje pewność, że podstawowe wymagania będą spełnione przy zastosowaniu metod wykonania na podstawie doświadczenia i przy przestrzeganiu zasad sztuki budowlanej

1.3. Zakres robót objętych ST

Roboty, których dotyczy specyfikacja, obejmują wszystkie czynności umożliwiające i mające na celu wykonanie wymiany rynien i rur spustowych oraz montaż płotków przeciwśniegowych

1.3.1 Wymiana rynien i rur spustowych

1.3.2 Montaż płotków przeciwśniegowych

1.4. Określenia podstawowe

Określenia podane w niniejszej SST są zgodne z obowiązującymi odpowiednimi normami.

1.5. Ogólne wymagania dotyczące robót

Wykonawca robót jest odpowiedzialny za jakość ich wykonania oraz za zgodność z dokumentacją projektową, SST i poleceniami Inżyniera.

2. Materiały

2.1. Wymagania ogólne

3. Sprzęt

Roboty można wykonać ręcznie lub przy użyciu dowolnego typu sprzętu.

4. Transport

Wg warunków ogólnych niniejszej specyfikacji

5. Odbiór robót

5.1.1 Odbiór rynien i rur spustowych powinien obejmować:

- sprawdzenie prawidłowości połączeń poziomych i pionowych,
- sprawdzenie mocowania elementów do deskowania lub ścian,
- sprawdzenie prawidłowości spadków rynien,
- sprawdzenie szczelności połączeń rur spustowych z wpustami.

Rury spustowe mogą być montowane po sprawdzeniu drożności przewodów kanalizacyjnych.

6. Podstawa płatności

Rynny , rury spustowe i płotki przeciwśniegowe.

Płaci się za ustaloną ilość „m” wg ceny jednostkowej, która obejmuje:

- przygotowanie,
- zmontowanie, umocowanie i zalutowanie połączeń,
- uporządkowanie stanowiska pracy.

7. Przepisy związane pokryciem dachu papą termozgrzewalną:

PN-61/B-10245 Roboty blacharskie budowlane z blachy stalowej ocynkowanej cynkowej. Wymagania i badania techniczne przy odbiorze.

PN-EN 612:1999 Rynny dachowe i rury spustowe z blachy. Definicje, podział i wymagania. PN-B-94702:1999 Dachy. Uchwyty stalowe ocynkowane do rynien półokrągłych.

PN-B-94701:1999 Dachy. Uchwyty stalowe ocynkowane do rur spustowych

Jerzy Leszek Prońko
upr. bud. nr: WBPP-NB-7210/41/82
specjalność: konstrukcyjno-budowlana
zakres: ogólnobudowlany
KUP/IS/3621/02

BRANŻA	BUDOWLANA
PROJEKTANT	inż. Jerzy Prońko <i>uprawnienia budowlane do projektowania w specjalności ogólnobudowlanej</i> NR: WBPP-NB-7210/41/82